

Beginner
Kum 3-na

Christian Education Series

KRISTIAN NAUPANG

REV. V. LALTHLAMUANA

**Beginner
Kum 3-na**

Christian Education Series

Rev. V. Lalthlamuana

**Beginner Zirlai Kum 3-na
Kristian Naupang**

*Published by
Baptist Publication Board*

1 st Edition	- 2014
Copies	- 2200
2 nd Edition	- 2017
Copies	- 1500
Revised Edition	- 2020
Copies	- 2500
Revised Edition	- 2023
Copies	- 1700

Copyright Reserved

Printed at
The Baptist Printing Press, Serkawn

A chhûnga thu awmte

Thuhmahruai

(i)

Chhuahtu thuhma

(ii)

Zirlai	Thupui	Phêk
1.	Pathian chu	1
2.	Pathian ropuizia	3
3.	Engkim siamtu	5
4.	Vânram	8
5.	Pathianin a rel fel	11
6.	Vân indona	14
7.	Meidil	17
8.	Mihring siam thu	20
9.	Mihring siam chhan	23
10.	Setana thlêmna	26
11.	Mihring thu awi lohna	29
12.	Pathian hremna	32
13.	Chhûngkaw hmasa ber	35
14.	Pathianin min hmangaih	38
15.	Chhûngkaw pawimawhzia	41
16.	Chhûngkuaa naupangte	44
17.	Pathian min pêk nû leh pâ	47
18.	Pathian min pêk unaute	50
19.	Pathian min pêk hotute	53
20.	Pathianin thu awih a lâwm	56
21.	Mihring khawngaihthlakzia	59
22.	Pathianin a fapa min pê	62
23.	Isuan thu a awih	65
24.	Isuan kan tuar ai a tuar	68
25.	Isua, vânram kalna kawng	71
26.	Isua zuitu rinawm	74

Zirlai	Thupui	Phêk
27	Ṭawngtaina	77
28.	Pathian thu	80
29.	Pathian chibai bûk	83
30.	Thih thlenga rinawm	86

Appendix NI PAWIMAWHA ZIR TURTE

I.	Tumkau Pathiannî Jerusalemah Isua an chawimawi	89
II.	Isua Thawhlehna Nî Thlan atangin Isua a tho leh	92
III.	Thlarau Thianghlim Thlen Nî Thlarau Thianghlim hnathawh	95
IV.	Mission Sunday Mother Teresa ‘Fahrahte Nu’	98
V.	Khawvêl Sunday School Nî Pathian thuzir pawimawhna	101

(i)

THUHMAHRUAI

Beginners zirlaibu Kum thumna (3) ‘Kristian Naupang’ tih bu zir tur tha tak min buatsaihsaktu hi Rev.V.Lalthlamuana (L) kha a ni a, a ziaktuin mual liam tawh mah se, a chungah Christian Education Department chuan lawmthu kan sawi thar leh a ni.

Beginners zirlaibu hi Christian Education Department Committee chuan uluk takin a ennawn leh a, Tichuan, Publication Board kutah endik turin pek chhuah leh a ni a, annin uluk taka an lo en leh hnuin siam that ngai apiang siam that a ni.

Heti chung pawh hian tihsual palh la awm thei fo a nihzia kan hria a, chutiang a awm a nih pawhin, Director, Christian Education Department hnenah in rawn sawi thin dawn nia.

He Beginners zirlai bu Kum 3-na hi a zirtute, zirtirtute leh chhiartu zawng zawngten hlawkpui leh hmasawn nan in lo hman theih nan Lalpa’n malsawm che u rawh se.



Rev. ZD. RODINGLIANA
Director,
Christian Education Department
BCM Hqrs. Serkawn. Lunglei

(ii)

CHHUAHTU THUHMA

Sunday School-a Beginner pâwl kum 3-na zirlaibu ‘**Kristian Naupang**’ chu Christian Education Department chuan kum 2024 zir tûr atân a lo peih fel vê leh ta a. Kum 2025 atâng erawh chuan zirlaibu thar an zir tawh dâwn a ni. He zirlaibu hi naupangte’n ngaihnawm an tih theih ang ber tûra buatsaih niin milem hmuhdawm tak tak te nêh a bu hi buatsaih a ni.

Christian Education Text Book Sub-Committee-in ngun tak leh uluk taka a en vek hnuah chhuah turin Baptist Publication Board kutah a pe a. Kan Sunday School zirlâi bute hi vawi eng emaw zât chhuah nawn tawh leh proof reading te pawh lo neih tawh a nih avangin Baptist Publication Board chuan Team of Proof Readers-te hnênah lehkhahu thar an en ang êm ni lo deuh mah se, en nawn leh turin a pe a. Anniin an lo en nawn ve leh vek a, hetiang hian Sunday School-a zir theih turin tihchhuah a lo ni ta a ni.

Sunday School zirlaibu chhutna man pek leh hralh chungchangah ruahmanna thar siam a ni a. Tun atang chuan Baptist Literature Service-in zirlaibu chhut man an pe ang a, a hralhna man pawh an kutah a awm vek tawh ang.

He Beginner pawl zirlai bu ‘**Kristian Naupang**’ hi Beginner pâwl zirlai naupang têtê hnênah zirfirtuten ngaihnawm tak leh an hlawkpui theih ang bera an zirfîr kan duhsak e.



Rev. Dr. Lalzârliana

Director, Literature & Printing

&

Editor, BCM Publication Board

Zirlai 1-na

PATHIAN CHU

Chhiar tûr: Sâm 139: 8-16

Thuvawn : *“Lalpa chu a ropuia, nasa taka fak tûr a ni”* Sâm 145:3

Bible-in *“Pathian chu Thlarau a ni”* (Jn.4:24) a ti a. Vawiiinah hian Pathian nihphung danglam tak leh ropui tak kan zir dâwn a ni.

1. Pathian chu hmun tinah a awm:

Pathian chu khawi hmunah pawh a awm thei a. Amah ringtute phei chu a awmpui tlat thîn. Lei leh vâw zawng zawngah hian a awm vek a, a lak aţangin tlan bo theih a ni lo. (*Jer. 23:24 “Lei leh vâwah hian ka khat a ni lo ’m ni?”*)

2. Pathian chu engkim hria a ni:

Pathian chuan mihring thinlunga ngaihtuah leh tumte hi a hre nghâl thei a. Lei leh vâna thil awm zawng zawngte hi a siam a nih avangin a hre vek a, a hriat loh engmah a awm lo. (*“Pathian chu kan rilru aiin a ropui zâwk a, engkim a hre sî a”* 1 Johana. 3:20)

3. Pathian chu engkimtithei a ni:

Pathian chu a ropui a, engkim chung a thuneitu ber a ni, ţawngka ringawta a sawi pawh a takin a lo chhuak zêl thei a, thil awm lo aţangin engkim a siam chhuak thei a, hun bi zawng zawngte pawh ama ruat vek a ni. (*Tirh. 17:26*) (*“Engkim i ti thei tih ka hria e, i tum dâl rual engmah a awm lo”* Job. 42:2)

Kan chhinchhiah tûrte :

- 1) Pathian chu khawi hmunah pawh a awm thei.
- 2) Pathian anga thiltithe i tumah an awm lo.

Zawhna:

- 1) Engkim hria leh engkimtithe i kha tu ngê ni?
- 2) Hmun tina awm thei kha tu ngê ni?

Ṭawngṭaina :

Aw Lalpa, nang chu Pathian ropui leh thiltithe i nih avângin i hming fakín ka chawimawi ang. Nangmah zah dân min zirtîr ṭhîn ang che. Isua hmingin kan dîl a che. **Amen.**

-0000000-



Pathian chu engkim hria a ni

Zirlai 2-na

PATHIAN ROPUIZIA

Chhiar tûr: Sâm 19:1; Thupuan 21:18

Thuvawn : *“Vânte khian Pathian ropuizia chu a hriattîr a” Sâm 19:1*

Vawiinah chuan Pathian ropuizia kan zir dâwn a ni. Engtin nge Pathian chanchin kan hriat theih ang le? Pathian lehkhabu, Bible-ah a inziak a ni ti ru, keini Kristian naupangte hian Pathian ropuizia hi kan hriat hi a pawimawh êm êm a ni.

Engtin nge a ropuizia kan hriat theih ang le?

1. A awmna aţangin :

Pathian chu vânah awm a, a thianghlim êm êm a, Amahah bawllhlawh rêng rêng a awm vê lo. A hmêl chu ni aia êng mawi zâwk a ni a. A chênna pawh thil mawi tinrenga chei mawi vek a ni. Vântirhkoh sâng tam takin an awmpui reng a, chûngte chu a duh duha a tîrh tûrte an ni. Lei leh vâna thil awm zawng zawng hi vawi khatah a hmuin a hre nghâl vek thei a ni. (*Thup. 21:18 “Tin, a kulh chu Jaspî lunga siam a ni; khua chu dârthlang thianghlim ang maia rangkachak thianghlima siam a ni”*)

2. A thil siamte aţangin :

Vân boruak zau tak mai leh a chhûnga nî leh thlâ leh arsi te, Khawvêl leh a tuamtu boruak zau tak maite hi Pathianin thu ngawtin a siam a ni. Chung zawng zawngte chu chelhtu emaw khaitu emaw awm miah lovin boruakah a dah vek mai a ni. Ẹk tlâ te, khawpui rî te, Vûr leh rial te, tuifinriat te a ma siam vek a ni. *“Vânte khian Pathian ropuizia chu a lantîr a, Boruak zau tak khian a kut chhuak chu a lantîr ẃhîn a,” (Sâm 19:1)*

Kan chhinchhiah tûrte:

- 1) Pathian chu engkim siamtu leh neitu, Pathian thianghlim a ni.
- 2) Nî leh thla leh arsî te, Chhûm leh ruah leh khawpui rî te nê a thuhnuaiah an awm vek a ni.

Zawhna:

- 1) Pathian hi khawiah nge a awm?
- 2) Vân boruak zau tak hi tû siam nge?

Ṭawngṭaina:

Aw Lalpa, i ropuizia hmu thiam tûrin min ṭanpui la. Mite hnênah i chanchin sawi thei tûrin min pui ang che. Isua hmingin kan dîl a che. **Amen.**

-0000000-



Pathian thil siam ropui takte

Zirlai 3-na

ENGKIM SIAMTU

Chhiar tûr: Gen. 1:1-5

Thuvawn : “*Engkim a zain ama siam a ni*” Johana 1:3

Pathianni hmasâ khân tû ropuizia nge kan zir khâ kan la hre reng em? Vawiinah chuan engkim siamtu chanchin kan zir leh dâwn a ni. Milem ziaik thîn zawngin bân han phar teh ule. Kan Pathian chu thil siam thiam ber a ni a. Lei leh vâna thil awm zawng zawng hi ama siam vek a ni.

Thil siam chanchin: Bible chuan “*Atîrin Pathianin lei leh vâna siam a,*” tiin a sawi a, tichuan ni khat ni aṭanga a thil siam dân lo zir ila.

Ni 1-na: A tîrah chuan khawvêl hi a thim mup mai a, Pathian chuan “*Eng lo awm rawh se*” (Gen.1:3) a ti a, êng chu a lo awm ta mai a. Eng chu chhûn a vuah a, thim chu **zân** a vuah baw k a.

Ni 2-na: Pathian chuan, “*Tui leh tui inkârah chuan boruak zau tak awm sela, chu chuan tui leh tuite chu then rawh se*” a ti a. (Gen. 1:6) Pathian chuan boruak zau tak chu **vân** a vuah a.

Ni 3-na: Pathianin, “*Vân hnuaia tuite chu hmun khatah awm khâwm sela, khawmual lo lang rawh se*” (Gen. 1:9) a ti a, Khawmual chu **lei** a vuah a. Tui awm khâwmte chu **Tuifinriat** a vuah a, Pathian sawi angin leia hnim te, thlai te, thing te an lo awm ta baw k a.

Ni 4-na: Pathian chuan “*Chhûn leh zân thenna tûrin vân boruak zau takah chuan êntute awm sela*” (Gen 1:14) a ti a. Tichuan **Nî** leh **Thlâ** leh **Arsite** an lo awm ta a.

Ni 5-na: Pathianin, “*Tuite chuan thil siam che thei nunna tam tak chhuah ðeuh sela, savâte pawh vân boruak zau tak zâwl duaiah, lei chungah chuan thlâwk rawh se*” a ti a. (Gen. 1:20). Pathian thuin tuia chêng châ leh boruaka chêng châ te chu an lo awm leh ta ðeuh baw k a.

Ni 6-na: Pathian chuan, “*Lei chuan thil nung anmahni chi awm dân tûr ang ðeuhvin ran te, rannung te, ramsa te, anmahni chi awm dân tûr ang ðeuhvin chhuah rawh se*” a ti a (Gen. 1:24), an lo awm leh ta mai a.

A tâwp berah chuan Pathian chuan, “*Kan anpuiin, keimahni ang takin mihring siam ila*” (Gen. 1:26) a ti a. “*Tichuan ama anpui ngeiin mihring a siam a, mipaah leh hmeichhiaah a siam a ni*” (Gen. 1:27).

Pathian chuan ni 6 chhûnga a thil siam zawng zawngte chu a han en vêl a, a lungawiin ðha a ti êm êm hlawm a (Gen. 1:31).

Kan chhinchhiaah tûrte:

1. Pathian chu engkim siamtu, ropui leh thiltithe i a ni.
2. Pathian thil siamah a ðha lo a awm vê lo.

Zawhna :

1. Pathianin tui leh tui ðhentu atân eng nge a hman?
2. Pathianin a siam hnahnun ber kha eng ngê ni?

Tawngtaina:

Aw Lalpa, i kutchhuak mawi leh ropui tak takte avângin i hming kan fak a. I thil siamte hmangaih thei tûrin min pui ang che. Isua hmingin kan dîl a che, **Amen.**



Pathian thil siam ropui takte

Zirlai 4-na

VANRAM

Chhiar tûr: Thup. 21:9-27

Thuvawn : “*Pathian ropuina chuan a ên a*”

Thup. 21:23

Pathian chu engkim siamtu a ni tih kan zir tawh a. Vawiinah chuan Pathianin amah ringtute leh a thuawihtute chênna tûr hmun a buatsaih, ropui leh nuam tak mai, Vânrâm chanchin kan zir dâwn a ni.

1. Vânrâm chu khawiah nge a awm?

Pathian thu zirmite chuan vâh hi chhâwng thum angin an then a, chûngte chu.

Vân chhâwng 1-na: Hei hi Sava te, thlawhtheihna te an thlawhna boruak khi a ni.

Vân chhâwng 2-na: Hei hi Nî leh Thlâ leh Arsîte awmna hmun boruak khi a ni leh a.

Vân chhâwng 3-na: Hei hi Pathian leh vâh mite chênna, keini pawh kan la awm vêna tûra Pathianin a buatsaih Vânrâm chu a ni.

2. Vânrâm chu engtin nge a awm?

Rangkachak khawpui a ni a, Rangkachak thianghlîm tak, dârlhalang fîm tak ang maia thianghlîm, lunglhu rawng mawi tinrênga chei. Tuikeplung mawi taka siam kawngkhâr sâwm leh pahnhî nei. Nî leh thlâ awm lova Pathian ropuinain a ên vêl ruih mai a ni; a kawt laiah nunna tui a luang dêl dêl a, chu lui kamah chuan nunna thing a ding tlar vek bawk a, chung thingte chu thla tin chi hrang hrangin an rah tîh a nih chu. Chutah chuan natna te, inhuatna te, ruihtheih thil te, rûk rûk te, tual thah te, rilţam te, thihna te,

dam lohna te rêng rêng a awm vê dâwn tawh lo va, Vântirkohte aia ropuiin kan awm vek tawh ang.

3. Vânramah chuan tûte ngê kal ang:

Vânramah chuan Pathian thuawih leh mi felte chauh an lût thei dâwn a. Pathian fapa Isua ringtu leh a thu awih apiangte chu Pathianin mi thianghlîm leh fel, vânrâma awm tûra a tihte an ni ang. Nangni pawh Isua in rin tlat a, Setana duh zawng leh thil sualte ti duh lova, Pathian duh zawnga in nun tlat chuan mi fel Pathian thuawih in ni ang a, vânramah in lût thei dâwn a ni.

Kan chhinchhiah tûrte:

- 1) Vânrâm chu Pathian leh a duhzawng titute awmna tûr a ni.
- 2) Isua chauh hi Vânrâm thlen theihna awm chhun a ni.

Zawhna:

- 1) Vânramah kawngkhâr engzât nge awm?
- 2) Vânramah chuan tûte nge kal ang?

Tawngtaina:

Aw Lalpa, i chênna Vânramah kan kal vê ngei theih nân Isua ring tlat tûrin min pui ang che. Isua hmingin kan dîl a che.

Amen

-0000000-

**Vanram**

Zirlai 5-na

PATHIANIN A REL FEL

Chhiar tûr: Sam 37:5; Joba 38:1-11

Thuvawn : *“I awm dân tûr chu Lalpa chungah nghat la, Amah chu ring la, Aman a ti vek ang’ ”* (Sâm 37:5)

Pathian chu engkim tithei a ni tih kan zir tawh a, Vawiinah chuan Pathianin engkim a rêl felzia kan zir leh thung dân a ni.

1. Pathian thuin Nî leh Thlâ leh Arsite pawh an awm :

Mithiam te sawi dân chuan nî khi kan chenna khawvêl leh arsi thenkhatte hian an hêl kual reng a, anmahni kawng tûr bîk Pathianin a siamsak theuh a, chutah chuan buai miah lovin an kal reng mai a ni. Chutia fel taka an kal reng avâng chuan chhûn te, zân te, nî (*date*)te, thlâ (*month*)te leh kum (*year*)te kan nei ta a ni.

2. Thli, ruah, t̃êk leh khawpui rî, lîrng̃hng leh tui lian te pawh hi Pathian thu hnuaiah an awm vek a ni:

Bible chuan hmânah khawvêl zawng zawng chîm pil vek khawpin tui a lêt thu min hrilh a (*Gen. 7*). Chu tui lêt hmang chuan Pathianin misual leh a thu awih lote a tihlum vek mai a ni. T̃êk a tlâka khawpui a rik dur dur chângin in beng in hup t̃hîn em? T̃henkhat chuan an hlau êm êm t̃hin ti r’u. Pathianin a ropuizia leh hlauhawmzia min hriatt̃îrna a ni tih hriain hlauh vê miah loh tûr aw... Isua leh a zirt̃îrte Galili dîlah lawnga an chuan laiin thlipui a lo tleh a, tui a lo fâwn nasa ta mai a, a zirt̃îrten Isua hnênah chhanhim an ngên a, Isua chuan thlî leh dîl chu a hau a, an lo reh ta vek mai a ni. Thlî leh dîl pawh a thuhnuaiah an awm tih a Chiang a ni (*Mat. 8:26*). Lîr te a lo ng̃hng a, chu chuan tui fâwn nasa tak tak

te a siam a, tuifinriat kama in lian pui pui te, motor nalh tak tak te, mihring leh ran te pawh tuifinriat fawn chuan a hnâwl chhe rem rum fo thîn. Hêngte hi Pathian hriatpui loh chuan a thleng ngai lova. An hunbî tûrte ruatin an chak zawng tûrte a ruat vek thîn.

3. **Mihringte pawh Pathian rêl angin kan awm thîn:**

Mak deuh mai chu, Pathian hian mi tin mai hi inang lo theuhvin min siam a. Khawiah mah keimahni ang chiah chiah hi an awm thei lo. Phîr unau inang deuhthe pawh hian danglamna an lo nei tho zêl nia. Kan vun rawng te, kan pumrua te hi Pathianin a duh dân takin, special deuha a siam te kan ni theuh a. Kan dam rei leh rei loh tûrte pawh Pathian kutah a awm vek a nih chu. Chuvâng chuan Pathian kuta inngah thlap hi kan tân a nuamin a hahdam ber a ni.

Kan chhinchhiah tûrte :

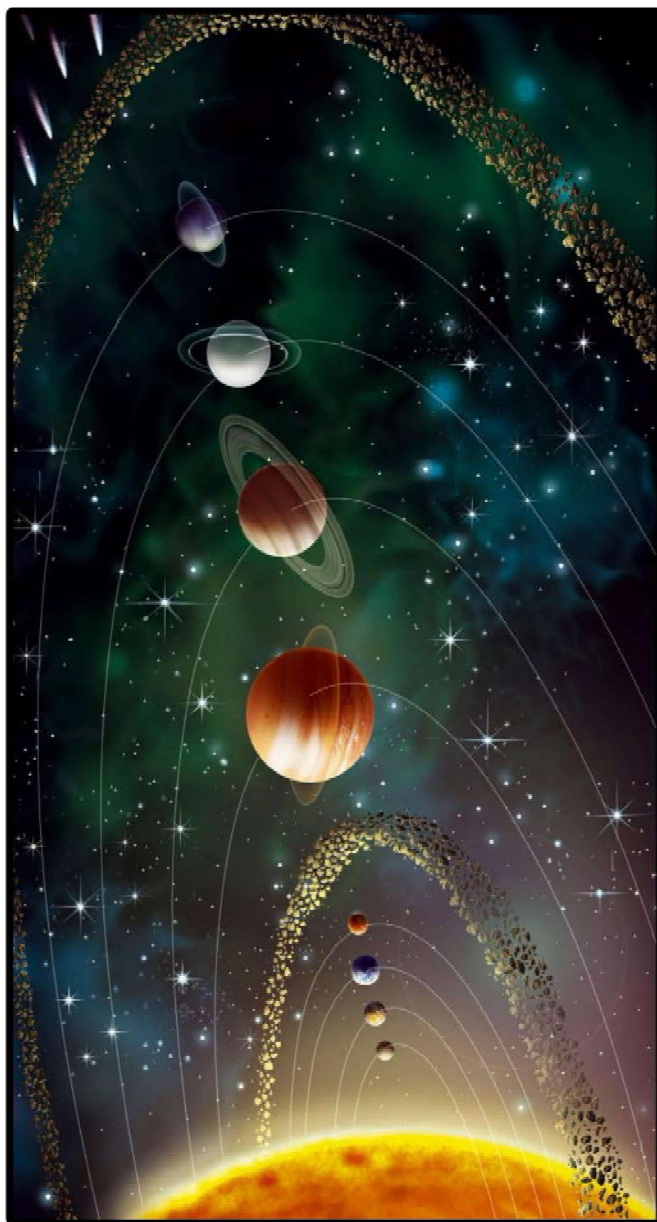
- 1) Pathianin engkim mai hi a rêl fel vek a ni.
- 2) Pathian Engkimtitheia kuta inngah hi a tha ber a ni.

Zawhna:

- 1) Nî leh thlâ leh arsite kawng zawh tûr hi tuin nge rêl fel?
- 2) Thlî leh ruah, khawpui rî leh Kâwlpê te hian tû ropuizia ngê an târlan khâ?

Tawngtaina:

Aw Lalpa, Pathian ropui leh engkim rêl feltû i nih avângin kan chawimawi a che. I kutin min chelhin min hruai zêl ang che. Isua hmingin kan dîl a che . **Amen.**



Pathianin a rel fel

Zirlai 6-na

VAN INDONA

Chhiar tûr : Ezekiela 28:13; Isaia 14:12-15**Thuvawn** : *“Engtizia ngê vân ata i tlâk tâk chu le”*
(Isaia 14:12)

Indona hmasa ber chu vânah khian a lo awm tawh a. Vântirhkoh zînga mi, Lucifera chuan Pathian a do va, chu indona chanchin leh Pathianin amah zah lo leh a thu awih lote a dim lohzia kan zir dâwn a ni.

1. Lucifera chu tungê ni?

Lucifera chu vântirhkoh zîngah pawh a lal leh hotu ber zînga mi a ni a. Pathian thianghlimna vêngtu **Cherub** a ni. Cherub chu vênhim hna thawktu vântirhkoh tihna a ni a. Lucifera chu a lal ve bawh a, lunghlû chi hrang hrang pakuain a inchei a, a mawiin a ropui ve êm êm a ni.

2. Vân indona chu :

Lucifera chu Pathianin dinhmun sâng leh ropui taka a dah chu duh tâwk lovin, Pathian dinhmun chu a chuhpui ta tlat mai a, Pathian ang nih a tum a nih chu. Vântirhkoh hmun thuma thena hmun khat te chu a lam tangah a siam ta a. Tichuan Pathian chu an do ta a. Mahse, Pathian Vântirhkoh chak leh huaisen êm êm, Mikaela leh a hote chuan Lucifera (Dragon) leh a hote chu an hneh ta zâwk a (*Thup. 12:7*), Lucifera mawina leh ropuina zawng zawngte chu an hlihsak a, vânah chêng vê thei tawh lo tûrin an paih thla ta a ni.

3. Lucifer-a chan tûr :

Lucifera, (Dragon) Diabola leh Setana an tih bawk chu, leiah an paih thlâ a, a tirhkohte pawh an paih thla tel vê a (*Thup. 12:9*). Khuarkhurum thûk tak chu an awmna atân ruat a ni ta a. Nakinah khawvêl tâwpa Lal Isuan ro a rêl hunah chuan an awmna chawpin Setana leh a tirhkohte leh Setana thuawihtute zawng zawng chu hmun hlauhawm leh rapthlâk tak, hremhmun meidîlah paih an la ni dâwn a ni.

Kan chhinchhiah tûrte:

1. Pathianin a siam dân leh duh dâna awm loh chu boralna mai a ni.
2. Setana hian Pathian duh loh zâwng ti tûrin ni tin min thlêm thîn.

Zawhna :

1. Lucifera kha eng vêngtu ni tûrin nge Pathianin a siam.
2. Pathian dinhmun chuhpuitu vântirhkoh kha tunge a hming kha?

Tawngtaina:

Aw Lalpa, Lucifera anga hel hmang leh nangmah dodâl chîng ni lo tûrin min tanpui ang che. Isua hmingin kan dîl a che.
Amen.



Van indona

Zirlai 7-na

MEIDIL

Chhiar tûr: Thup. 20:12-15

Thuvawn : *“Thihna leh mitthi khuate chu meidîlah an paih a” Thup.20:14*

Vawiinah chuan thil zawng zawnga râpthlâk ber chanchin kan zir dâwn a, Engnge a nih in rin le? Aw... Meidîl chanchin kan zir dâwn a ni, chumi hmuna kal chu in duh ang em? Duh hauh lovang ti r’u? A chanchin kan han hre chiang anga kal in duh lo leh zual ngei ang.

1. Meidîl chu eng nge ni le?

Meidîl chu Setana leh a tirhkohe ramhuaiho paihna tûra Pathianin hmun hrehawm leh râpthlâk tak a siam a ni a. Mei leh Kât (*Sulphur*) a kâng khu dum ngun ngun leh a alh inhlap ri hlup hlup mai kârah chuan Meilung pangang an vak sup sup mai a, a sa huam huam ang. Tui in tûr a awm lova, Meidîlah chuan tuarna leh hrehawmna bâk engmah a awm thei tawh lo a ni.

2. Meidîlah chuan tûte ngê kal ang?

Meidîl chu Setana leh a tirhkohte awmna tûra siam ni mah se, mi tu pawh, Pathian Nunna bua hming chuang lote leh Pathian duhzâwng aia Setana duh zawnga awmte chu an paih lût vê dâwn a ni. Mi dawih te, ring lo te, tenawm te, tualthat te, inngaih chîng te, dawithiam te, milem bia te, rûk hmang te, mi hur te, mawngkawhur te, uirê te, mi duhâm te, zu ruhih chîng te, daw thei zawng zawngte an paih ang a, Thihna leh mitthi khuate pawh Meidîlah hian an paih bawh ang. (*Thup.20:14; 21:8; 1Kor 6:9,10*)

3. Meidīlah chuan engtin nge an awm tâk ang?

Pathian thu awih lo, Lal Isua ring vê duh lote chu Setana leh ramhuaiho nên Meidīlah an paih ang a, Meidīl a nih avîngin a sa êm êm mai dâwn a. An kâng sawr tluk tluk mai ang, an kâng zo thei dâwn sî lo, an tui a hâl ngawih ngawih ang a, tui in tûr a awm dâwn bawk sî lo, meilung pangang te chuan an taksa an sehin an kher ngut ngut ang a, an ei mawlh mawlh mai dâwn a, ‘Engah ngê leiah khân Pathian thu kha ka lo awih vê mai loh chu aw’ tiin an inçhîr êm êm ang a, simna hun an nei tawh dâwn sî lo. Dam aini thih an duh anga an thi thei tawh dâwn sî lo. Chatuanin, a chhûn a zânin, a nung chungin nghaisak a ni tawh dâwn a ni(*Thup.20:10*).

Kan chhinchhiah tûrte :

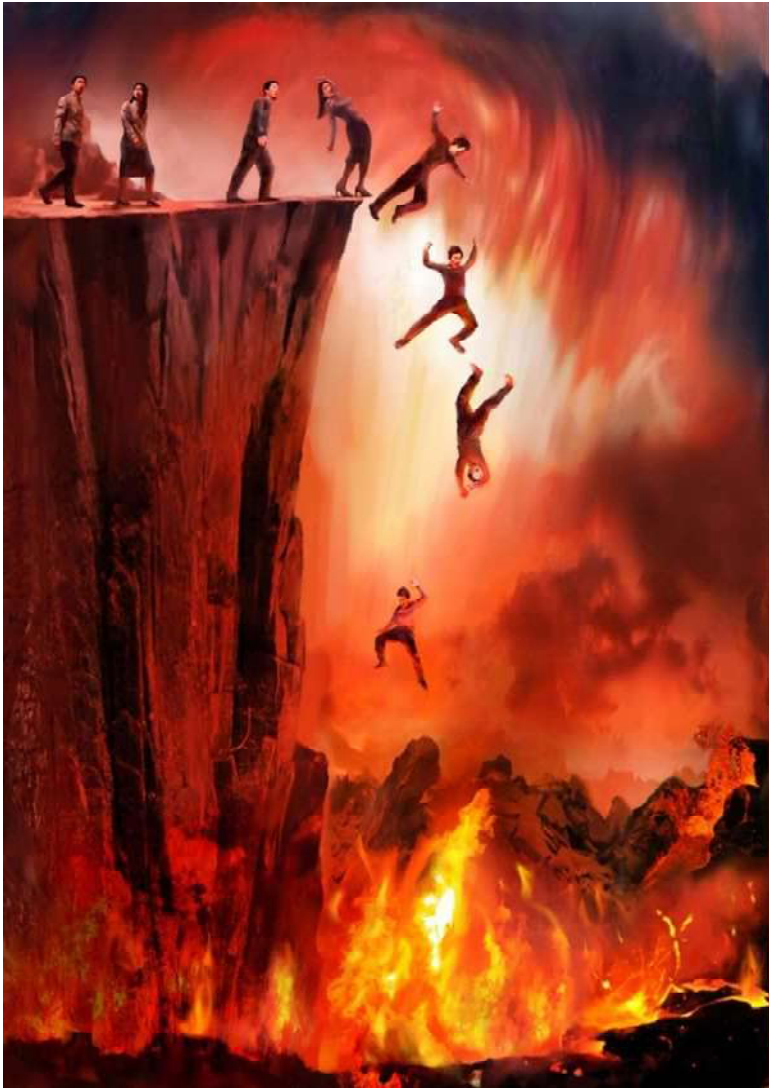
1. Isua ringtu, a duhzawng ti thîntu nih tum tlat tûr.
2. Meidīl aţang hian tlân chhuah theih a ni tawh lo.

Zawhna:

1. Meidīlah tûte ngê kal ang?
2. Nunna bua hming ziaak an hmuh lohte kha khawiah nge an paih dâwn kha?

Ṭawngṭaina:

Aw Lalpa, Meidīl râpthlâk taka kan kal loh nân chhandamtu Isua Krista min pêk avîngin Isua hmingin lâwm thu kan hrilh a che. **Amen.**



Meidil

Zirlai 8-na

MIHRING SIAM THU

Chhiar tûr: Gen. 1:26-31

Thuvawn : “*Pathianin ama anpuiin mihring a siam a*”
Gen.1:27

Zirlai pathumnaah khân Pathianin thil engkim a siam thu leh a tâwp berah mihring a siam thu kha kan zir tawh a. Thil dang zawng zawng kha chu tawngkain a sawi a, an lo awm ta mai kha a ni a, Mihring hi chu ama kut ngeia a siam kan nih avângin vawiinah hian mihring siam chanchin hi a hranin kan zir leh dâwn a ni.

1. Vân Committee:

Pathianin vân leh lei leh tui finriata awm chí a siam khân inrâwn khâwmna an neih thu a lang lova. Ama anpui tûr meuh a siam dâwn chuan a uluk hlê a ni ang, Vânah inrâwnkhawmna (*Committee*) a ko ta a ni. Pathianah hian mi nung pathuam an awm a, Pa, Fapa leh Thlarau Thianghlim te an ni a, an vai chuan Pathian pakhata mi an ni. Tichuan “*kan anpuiin, keimahni ang takin mihring siam ila*” (*Gen.1:26*) a ti a. Mihring siam tûr chuan a rêl fel leh ta.

2. Mihring siam thu:

Pathian chu ama anpui mihring siam tûr chuan a inbuatsaih a, leia vaivut a lâ a, chu chuan mihring chu a han siam ta a. A mihring siam chu a la nung rih lo. Pathian chuan a mihring siam hnârah chuan nunna thâw a han thaw lût ta a, a mihring siam chu a lo nung a, **mi nung** a lo ni ta a (*Gen.2:7*). Thil siam dang ten an neih vê hauh loh Nunna Thlarau a nei ta bîk a nih chu. Mihring chu a han tho anga a han hawî vêl anga, mak a ti awm ti r’u... Pathianin a awm nân huan mawi leh nuam tak **Eden huan** a siamsak a, a

chaw atân theirah te a pe baw k a. Tichuan tlai lamah Pathian nê
an inkâwm thîn a.

Kan chhinchhiah tûrte:

1. Pathian pakhatah minung pathum an awm.
2. Mihringte hi Pathianin ama anpui ngeia a siamte kan ni.

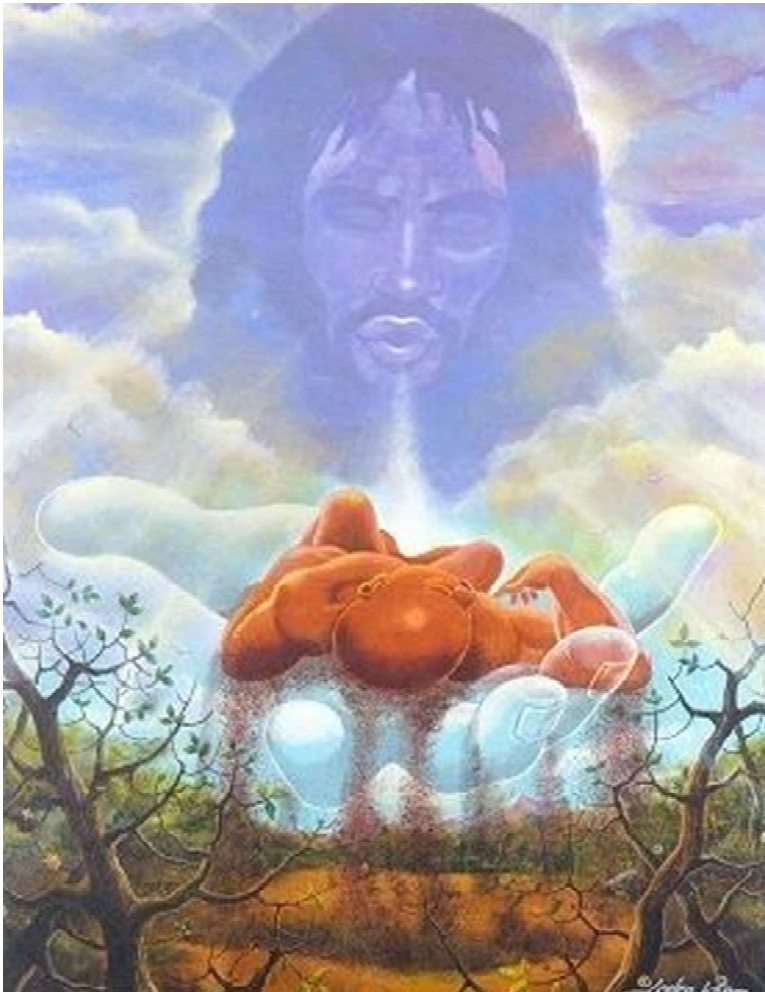
Zawhna:

1. Pathianah minung eng zât nge awm kha?
2. Mihring hnârah Pathianin eng nge a thâwk luh kha?

Ṭawngṭaina:

Aw Lalpa, i kut chhuak ropui takte zîngah kan tel vê
avângin Isua hmingin lâwm thu kan hrilh a che. **Amen**

-0000000-



Pathianin mihring hnarah nunna thaw a thaw lut

Zirlai 9-na

MIHRING SIAM CHHAN

Chhiar tûr: Gen.1:28, Isaia 43:7

Thuvawn : “*Ka ropuina tûra ka siam apiangte chu
anmahni chu ka din a*” Isaia 43:7

Pathianin mihring a siam thu kan zir kha in la hre reng em
le? Pathian chuan mihring chu eng atân nge a siam ni ta ang le?
Vawiinah chuan Pathianin mihring a siam chhan zir leh ang aw.

1. Thil siam dang chung a thunei tûrin:

Pathian thil siam tín rêngte chuan enkawltû leh vêng himtû
an mamawh ta a. Tichuan mihringte hnênah chuan, “*Tuifinriata
sangha chungah te, chunglêng sava te chungah te, thil nung
leia bawkvâka kal zawng zawng chungah te thû nei baw
rawh u*” (Gen.1:28)tiin. Mihringte chu thu neitu nihna leh enkawltû
nihna a pê a ni.

2. Leilung luah khat tûrin:

Pathianin mihring a siam khân mipaah leh hmeichhiaah a
siam kha a ni a, chutianga a siam chhan chu mipâ leh hmeichhia
chuan fâte an lo nei ang a, an lo pung thei dâwn a ni. Tichuan
“*Chî tam tak thlaha lo pungin, leilung hi luah khat ula, in
thu thuin awmtîr rawh u*” (Gen.1:28)a ti leh ta zêl a nih chu.

3. Pathian tiropui tûrin:

Pathian thil siam zîngah mihringte chauh hi a ropuizia puang
chhuak a, kawng hrang hranga amah fak leh chawimawi thei kan
ni a. Thilsiam dang chuan an thei vê lo. A thu kan awih hian nun
leh thiltihin kan chawimawi a ni a. Kan kê hmangin thu leh hlain

kan chawimawi thei baw a. Min siam chhan ang taka kan awm hian a ropuizia kan tilang a lo ni.

Kan chhinchhiah tûrte:

1. Thil siamte duat taka enkawl leh tanpui hi kan mawhphurhna a ni.
2. Min siam chhan ang taka awm hi kan tih tûr a ni.

Zawhna:

1. A thil siamte enkawl tûrin Pathianin tunge thu a pêk?
2. Engtin ngê Pathian ropuizia kan lantîr theih ang.

Tawngtaina :

Aw Lalpa, mihringte min siam chhan ang taka kan nun theih nân min tanpui ang che. Isua hmingin kan dîl a che. **Amen.**

-0000000-



Thil siam dang chungu thunei tûrin Pathianin mihring a siam

Zirlai 10-na

SETANA THLEMNA**Chhiar tûr:** Matthaia 4:1-11; Genesis 3:1**Thuvawn :** “*Thlêmnaah min hruai lût suh ang che*”

Luka 11:4

Setana (*Diabola*) chu dâwt hmang leh mi bum hmang a ni a, a tîr aţanga thil tisualtu a ni (*1Jn. 3:8*). Vawiinah chuan mi a thlêm thîn dânte kan zir dâwn a. Ngun takin kan ngaithlâ anga, Setana thlêmna awmzia kan hriat chuan a lakah kan invêng thei dâwn a ni.

1. Setana'n mihringte a itsîk:

Kan zir tawh ang khân, Pathianin a mihring siamte chu Eden huanah a dah a. Pathian leh mihring chu hlim takin an inkâwm thîn a. Pathian chuan a thil siam dang zawng zawng chungah mihring chu thu a neihţîr baw k a (*Gen. 2:16-17*). Chu chu Setana chuan a itsîk êm êm mai a. Pathian leh mihring chu inţhentîra, in hmêlmâktîr a duh ta tlat mai a ni.

2. Setana thlêmna:

Eden huanah Adama leh Evi an awm laiin, hmeichhia (Evi) zâwk chu amah chauhv a a awm hran laiin Setana chuan kawng thumin a rawn thlêm ta a.

- 1) **Pathian thusawi a rinhlehtîr:** “*Pathianin huana thing rah rêng rêng hi in ei tûr a ni lo' a ti elo maw?*” (*Gen. 3:1*) tiin Pathian thusawi kha a rinhlehtîr ta a. Evi'n “*in ei tûr a ni lo, tawh pawh in taw k tûr a ni lo, chuti lo chuan in thî ang' a ti a ni*” tiin a chhâng a. Pathian thatna leh felna chu a ringhlel ţan ta.

- 2) **Setana'n dâwt a hrilh:** Setana chu dâwt hmang a ni baw a, *“thi teh suh e,”* tiin Evi chu dâwt a hrilh ta a, mihringten thingrah an ei avânga an thih pawh pawh a ti miah lo a nih chu.
- 3) **Setana hian thudik tluantling lo a hmang thîn:** *“In ei nî apang chuan in mit a lo vâ ang a. A chhia leh a tha hriain Pathian ang in lo ni dâwn tih Pathianin a hre reng a nih chu”* tiin Pathian sawi ang ni lovin a hrilh leh a. Amah pawh Pathian ang nih a tum avângin paih thlâk a ni reng sî a.

Evi leh Adama te nupa khân chu thing rah chu an ei chuan Pathian tâna thianghlim leh tha an nihna chauh bâkah thil tha lo leh sual an lo hre tawh ang a. Pathian thu an awi loh avângin natna te, hrehawmna te, thihna te an tuar a lo ngai tawh dâwn tih kha Setana hian a hrilh duh miah lova. Thil tha lo tak chu tha tak ni âwm takin a hrilh ta a. Setana thu an awih tâk avângin mihring ten vawiin thlengin hrehawm tam tak kan tuar phah ta a ni. Tha âwm tak tha sî lo hmanga Setana min thlêmnate hi tlân chhiat san zêl tûr a ni.

Kan chhinchhiah tûrte:

1. Setana hian mihring thlem nân tisa châkna te, mit châkna te, ropui châkna te a hmang thîn.
2. Pathian thudik hmangin Setana kan dodâl thei.

Zawhna:

1. Engnge in ei chuan in thi ngei tûr a ni Pathianin a tih kha?
2. Mihringte thih pawh ti miah lotu kha tungê ni?

Tawngtaina:

Aw Lalpa, Setana thlêmnâ leh bumna lak aṭangin min vêng him tlat ang che. Isua Krista hmingin kan dîl a che. **Amen.**



Setanan a thlêm

MIHRING THU AWIH LOHNA

Chhiar tûr : Genesis 3:6-8; Isaia 53:6

Thuvawn : “*Mahni kawng kawngah kan pêng theuh va*”
Isaia 53:6

Pathianni hmasa khân Setana thlêmna kan zir a. Setana chuan Pathian nêna kan inzawmna tihchhiat a, amah anga Pathian duh loh zawng min tih tûr a tum tlat a. Kan fimkhur a ngai êm êm a ni. Vawiinah chuan ‘Mihhring thu awih lohna’ tih thu kan zir dâwn a ni.

1. Hmeichhiain Setana thu a awih:

Setana’n fîng tak leh thiam taka a thlêm hnû chuan hmeichhia chu a rilru a lo danglam ta a, Pathian thusawi aiin Setana thusawi chu a awih tlan ta a. Pathianin thing rah ei a phal miah loh ‘**A chhia leh a tha hriatna**’ thing rah chu ei a chhâk ta tlat mai a. Setana sawi ang khân a ei chuan Pathian anga fîng a ni dâwnin a hre tlat bawk a. Tichuan a rah chu a lo va, a ei tâ a. (*Gen. 3:6*).

2. A pasal, Adama a pe ve:

Thing rah a ei hnû chuan hmeichhia chuan a rah tlenkhat chu a pasal, Adama chu a pe vê ta a, Adama pawh chuan a lo ei vê ta mai a (*Gen. 3:6*).

3. An mit a lo vâp ta:

A hmâ chuan Adama leh a nupui Evi te chu Pathian anpuia siam an ni bawk a, thianghlim leh fel, tha tak an ni a. Thil sual leh thil tha lo rêng rêng an hriain an ti ngai lova. Nimahsela, Setana thu an lo awih tâk avângin an mit a lo vâp ta a. Saruak an nih an lo inhre ta a. Thil tha lo leh sual lam an lo hre ta a ni. Saruaka awm

te chu nuam an ti ta lova. Theipui hnah an thui khâwm a, pawnfên an insiam chawp ta a (*Gen. 3:7*).

4. Pathian an hlau ta:

Pathian chu tlai nêmah Eden huana mihringte kâwm tûrin a lo kal leh ta a. Mahse, engkim a lo danglam ta. Adama te nupain Pathian thawm an hriat chuan an hlau ta êm êm mai a. Thing zîngah an biru ta a. Pathian chuan Adama a ko va, “*Khawnge i awm?*” a rawn ti a. Adama chuan khûr hlawk hlawk chungin “*Huana i thawm ka hria a, saruaka awm ka nih avângin ka hlau ta a, tichuan ka biru ta a ni*” a ti a. Pathian chuan, “*Saruak i nih tuinngê hrilh che? Thing rah ei loh tûr ka tih tlat che kha i ei ta a ni maw?*” a ti a. Pathian chu a rilru a nain a thin a rim hlê bawk a. Pathian thinur hi a hlauhawm êm êm a, chuvângin kan chungah a thinur loh nân a thu angin awm i tum tlat ang u.

Kan chhinchhiah tûrte:

1. Setana thu kan awih hian Pathian rilru kan tinain, a thin a rim thîn.
2. Setana thuawih thînten Pathian an hlau thîn.

Zawhna

1. Setana khân Evi nge a thlêm Adama kha?
2. Eng thing rah nge Pathianin ei a phal loh kha?

Ṭawngṭaina:

Aw Lalpa, Setana thlêmna lakah min vêng him ang che. Isua hmingin kan dîl a che. **Amen.**



Evi leh Adama ten Pathian an bihruksan

Zirlai 12-na

PATHIAN HREMNA**Chhiar tûr:** Genesis 3:14-19**Thuvawn :** *“Vaivut i ni a, vaivutah i kêr leh tûr a ni,”*
a ti a. Gen.3:19

Mihringin Pathian thu an lo awih tak loh avângin khawvêl pawh a lo danglam zo ta a. Ramsa leh thil siam dangte pawh chuan mihring chu hlauvin an tlân bosan ta a. Ramsa te pawh inngeih lovin an lo inseh tawn ta. Vawiinah chuan Pathian thuawih lo hremna thu kan zir dâwn a ni.

1. Rûl chung a hremna:

Rûl chu Setana hmanruaa a tan avângin Pathian chuan *“Ransa zawng zawng leh ramsa zîngah anchhedawngin i awm bîk ang a, bawkkhupin i kal tawh ang a, i dam chhûngin vaivut i ei tawh baw ang”* a ti a.

2. Setana chung a hremna:

Pathianin Setana chu nang leh hmeichhia hi ka indotîr tawh ang che u a, in thlahte pawh an indo baw ang tin, nanging thi hlenpui tham lohvin i hliam ang a, hmeichhe thlah (Isua) chuan i thuneihna leh rorêlna hi a la titâwp ang, tiin Krawsa Isuan Setana a hneh tûr thu chu Pathianin a puang ngêl a ni.

3. Hmeichhe chung a hremna:

Pathianin hmeichhia chu a nau neih hrehawmna nasa takin a tipung a, hrehawm takin fâ a hring thin tawh ang a, a pasal lakah phût neiin, a pasalin a chungah thu a nei tawh dâwn a ni tih hrilh baw.

4. Mipa chung a hremna:

Pathian thu aia hmeichhe thu zâwm zâwktu mipâ avângin lei chu anchhe dawng a lo ni ta, a dam chhângin hnâ rim takin a thawk tawh ang a, Leia a kîr leh hmâ loh chuan thlan tui luang zawih zawihin chaw a ei tawh ang a, lo va a thlai te dîp tûrin hling leh buar te a ʔo fo tawh dâwn a. Vaivut (Lei) aʔanga siam a nih angin vaivutah vêk a kîr leh dâwn a ni.

Kan chhinchhiah tûrte :

1. Pathian duh loh zâwng ti apiangte hian hremna an pumpel h dâwn lo.
2. Leia vaivut aʔanga siam kan nih avângin vaivutah vêk kan kîr leh dâwn a ni.

Zawhna:

1. Engnge ni ramsa zawng zawng zînga anchhedawng bîk kha?
2. Hmeichhe thlah Kraws-a Setana hnehtu kha tungê ni?

ʦawngtâina :

Aw Lalpa, i duh zawng chauh ti tûrin min pui la, midangte pawh i hnêna hruai tûrin min pui ang che. Isua hmingin kan dîl a che. **Amen.**

-0000000-



Pathianin hremna

Zirlai 13-na

CHHUNGKAW HMASA BER

Chhiar tûr: Gen. 4:1-2

Thuvawn : *“Mihring amah chauhva awm hi a ̣ha lo ve”*
Gen. 2:18

Chhûngkua kan hre ̣heuh em aw? Chhûngkuaah chuan Nu leh Pa leh Fâte an awm ̣hîn a. Bible-ah hian chhûngkaw hmasa ber kan hmu a. Tûte chhûngkua ngê hria kan awm em? An chanchin kan zir leh dâwn a ni.

1. Mihring hmasa ber:

Pathianin mihring a siam hmasak ber chu Adama a ni a. Adama hnênah chuan a ̣hîl siam dangte a rawn hruai a, Adama chuan an hming a lo phuah sak zêl hlawm a, chûng ̣hîlsiamte chu a kawp (nûpâ) tê tein an awm hlawm a. Adama erawh chuan kawppui a nei vê rih lova. Chaw eipui tûr emaw, han in̄fiampui tûr ̣hian emaw a nei ve lo va, a khua a har ̣hîn hlê dâwn a ni.

2. Pathianin Adama ̣anpuitu tûr a pê:

Pathian chuan Adama amah chauhva a awm reng mai chu a ̣ha love, amah ̣anpuia, kâwm hlîma, a khawharnate hnêm ̣hîn tûrin mihring dang ka siam leh teh ang a ti a (*Gen. 2:18*). Tichuan Adama chu tui takin a mut hîlhtîr a, a nâkruh pakhat a lâ a, chu chuan hmeichhia (Evi) a siam tâ a. Chumi ai chu tisain a awh phuitîr a. Tichuan, Evi chu Adama hnênah a hruai a, a nupui atân a pê a. Hlim takin an awm ta a ni. (*Gen. 2:21*)

3. Unau hmasa berte chu:

Evi chuan nau a lo pai ta a, fapâ a hring a, a hmingah **Kaina** an sa a. Hun a lo kal zêl a, Evi chuan fapa dang a hring leh ta a, a hmingah **Abela** an sa leh a. Tichuan, Kaina leh Abela te chu unau hmasa ber an lo ni ta a. A û zâwk Kaina chuan lo a nei t̃hîn a. Abela erawh chu Beram vêngtu a ni.

Tichuan, Evi leh Adama te nupâ leh an fapâ te pahnih Kaina leh Abela te chu chhûngkaw hmasa ber an lo ni ta a ni.

Kan chhinchhiah t̃urte :

1. Mipa leh hmeichhiate hi Pathianin iñtanpui tawn t̃hin t̃ura a siamte kan ni.
2. Kristian naupang kan nih chuan unau kan inhmangaih t̃ur a ni.

Zawhna:

1. Unau hmasa berte kha tute nge ni kha?
2. Pathianin hmeichhia kha eng ãtangin nge a siam kha?

Tawngt̃aina:

Aw Lalpa, min enkawl t̃ura chhûngkaw t̃ha tak min pêk avângin Isua hmingin lâwm thu kan hrilh a che. **Amen.**



Chhungkaw hmasa ber

PATHIANIN MIN HMANGAIH

Chhiar tûr: Johana 3:16. 1 Johana 4:16

Thuvawn : *“Pathian chu hmangaihna a ni”*

1 Johana 4:16

Kan Bible hian min hrilh a tum ber chu Pathianin mihringte a hmangaihzia hi a ni. Hmangaihna tel lova thusawi te, thiltihte chu awmze nei a nih lohzia te, hmangaihna chuan a dawhtheihzia te, a itsik ngai lohzia te, ngil a nei a, sual lam a ngaihtuah lohzia te min hrilhin, hmangaihna chu engtikah mah a reh loh tûrzia te pawh min hrilh a. Vânrâm nawmna chhan ber tûr pawh min hmangaih êm êmtu, Lal Isua hnênah kan awm dâwn vâng a ni.

1. Pathian chu hmangaihna a ni:

Bible-in Pathian chanchin min hrilh zînga pawimawh deuh mai chu a hmangaihna hi a ni. Khawvêla thil kan hmuh theih zawng zawngte hi anmahnia lo chawr chhuak ringawt an ni lova, Engkim siamtu leh neitu Pathian atânga chhuak vek an ni a. Hmangaihna pawh Pathian atânga chhuak a ni. Johana phei chuan amah **Pathian chu hmangaihna a ni** a ti tawp mai a ni (*1 Jn.4:16*). Mihringte pawh a anpuia a siamte kan nih avângin kan inhmangaih a. Ramsa leh thilnung tinrengte pawh hi an phâk tawkin an lo in hmangaih vê theuh mai. Kristian naupang kan nih chuan kan mihringpuite pawh kan hmangaih vê tûr a ni a. Pathian thilsiam dang; thing leh mau leh nungchâte pawh hmangaih taka enkawlin kan vênghim tûr a ni.

2. Pathianin min hmangaih:

Pathian chuan a thilsiam hrang hrangte chu a hmangaih êm êm a, Boruaka thlâwk chî te, khawmuala chêng chî te, tui

hnuai khawsâ zawng zawngte pawh hnâ thawk lo mah se an ei tûr a pe vek hlawm a, a châwm reng a ni. Thil siam zîngah hian ama anpui ngeia a siam awm chhun chu mihringte hi kan ni a. Pathianin min ngaihsakin min hre reng a. Thil siam dang zawng zawngte ai chuan min hmangaih lehzu a. Leia mihring sualzia chu nasa tak a ni tih leh, an rilru suangtuahzia rêng rêng chu sual hlîr a ni fo mai tih a lo hria a. Tichuan leiah hian mihring a lo siam tak avângin Lalpa chu a inchhîr a, rilru nat nân a hman phah ta hial a (*Gen. 6:6*). Sual avânga hremhmuna kal tûr kan ni ta mai te chu pawî a ti êm êm a ni.

Natna kan tawh châng te, kan lungngaih lai te pawh hian Pathian chuan min khawngaihin min lainat thîn a. Tanpui kan ngaih apiangin min pui tûrin a inpeih reng a ni. Pathian chuan nilêng leh zan khuain min vêngin min enkawl a, Pathian tân chuan zân thim a awm vê lova, thim hnuai pawh min hmu thei reng a, eng lai mahin min kalsan vê ngai lova. Chutiang taka min hmangaih avâng chuan keini pawhin kan hmangaih lêt vê a duh êm êm a ni.

Kan chhinchhiah tûrte:

1. Pathian tluka min hmangaihtu hi khawiah mah an awm thei lo.
2. Vânrâm nawmna chhan tûr chu Hmangaihna hi a ni.

Zawhna:

1. Hmangaihna hi tû hnên aţanga lo chhuak nge ni?
2. Eng lai maha min kalsan ngai lotû kha tu nge ni?

Tawngtaina:

Aw Lalpa, nang chu hmangaihnaa khat Pathian i ni a. Keini pawh mi dangte hmangaih thei tûrin min pui ang che. Isua hmingin kan dîl a che. **Amen.**



Pathianin min hmangaih

CHHUNGKAW PAWIMAWHZIA

Chhiar tûr: Sâm 68:6, Thuf.22:6

Thuvawn : “*Kan chhûnkua chu Pathian hnêna mi a ni lâwm ni?*” 2. Samuela 23:5

Chhûnkaw hmasa ber kan zir tawh kha tûte chhûnkua nge ni khâ? Pathian hian min enkawla kawng dik min kawhhmuh turin chhûnkuaah min siam a. Vawiinah chuan chhûnkaw pawimawhzia kan zir leh dawn a ni. Lal Davida pawh khân “*kan chhûnkua chu Pathian hnêna mi a ni*”a lo ti a ni.

1. Chhûnkaw awmzia:

Chhûnkua tih chuan nû leh pâ te, pî leh pû te leh an tû leh fâte leh û leh nau, in khata chênggho zawng zawngte a huam vek a ni.

2. Chhûnkaw pawimawhna:

Chhûnkua hi nun kaihhruaina hmun hmasa ber a ni a. Hmangaihna leh duhsakna nên puitling tûra inzirtîrna hmun a ni a, a pawimawh êm êm a, Chhûnkaw nuam leh Pathian hre mi chhûnkua ni tûrin a neitu Pathian duh dâna khawsak a pawimawh hlê a ni.

3. Chhûnkua chu Pathian tâ a ni.

Chhûnkua chu Pathian siam leh din a ni a. Pathian remruat angin mipâ leh hmeichhia chu inneiin, nûpaah an insiam a, Fâte an lo nei a, an fâte nên chuan an vaiin Pathian tâ vek an ni.

4. Chhûnkua chu zirna hmun pawimawh tak a ni.

Chhûnkua hi engkim kan zirna hmun hmasa ber a ni a. Kan nausên lai aţangin kan nu leh paten kut ben dân te, bye bye

tih dân te, kal dân te, ɬawng te leh thil dang tam tak min zirtîr ɬin a. Kan lo lian zêl a, zun leh êk thiar dân te, intihfai dân te, hmai phih dân leh ha nawh dân te, kut leh ke sil dân thlengin min zirtîr ɬin. Nun dân phung ɬa leh aia upate zah dân te chhûngkua a ɬangin kan zir ɬin. Bible pawhin, “*Naupang chu a kalna âwm kawngah chuan zirtîr ula, a upat hun pawhin a thlah lovang*” (Thuf.22:6) tiin min hrih a ni.

5. Chhûngkua chu Pathian chibai bûk hona hmun a ni:

Pathian chibai kan bûk hona pawimawh tak chu chhûngkua hi a ni. Pathian leh kan chhûngkua inzawmna nghet tak kan neih chuan chhûngkaw hlim tak kan ni thei dawn a ni. Hausak te, sa ei zin te, in ɬa leh motor ɬa neih te hi hlimna a ni mai lova, Lal Isua kan chhûngkaw zînga a tel vê chauh hian kan hlim thei ɬin a ni. Chuvângin Pathian chibai bûkna neih ho ɬin tû a ni.

Kan chhinchhiah tûrte:

1. Chhûngkua hi Pathianin a din leh a tâ a ni.
2. Chhûngkua hi kawng dik leh ɬa kan zirna pawimawh tak a ni.

Zawhna:

1. Chhûngkua hi tû tâ nge?
2. Chhûngkaw hlimna leh nawmna kha eng ngê ni?

ɬawngɬaina:

Aw Lalpa, chhûngkaw ɬa leh hlim tak min pek avângin Isua hmingin lâwm thu kan hrih a che. **Amen.**



Chhúngkua chu Pathian chibai bûk hona hmun a ni

CHHUNGKUA NAUPANGTE

Chhiar tûr: Mat.19:14; Luka 2:1

Thuvawn : *“Naupang tête ka hnênah han kaltîr ula, hnar suh u; vânram chu hetiang mite tâ a ni sî a,” a ti a.* Mat.19:14,

Vawiinah chuan Chhûngkuaa naupangte pawimawhzia leh hlutzia te, Isuan a hmangaihzia te kan zir dawn a. Ina kan hâu hunah pawh kan thuzir ang takin awm kan tum theuh dawn nia aw.

1. Naupangte hi chhûngkuaah kan pawimawh a ni:

Chhûngkua hi naupang tel lo chuan a rehin a khawharthlâk hlê thîn. Naupangte hian chhûngkua kan tinuam a, kan tihlim thîn a ni. Naupangte kan hlim hian kan nu leh pa, kan pî leh pûte pawh an lo hlim vê zêl thîn a, Chhûngkaw tihlimtu ni tûrin naupangte kan pawimawh êm êm a ni.

2. Naupangte hi nu leh pa, chhûngte tanpuitu kan ni thei:

Bible-ah hian Isuan a naupan laiin, a nu leh pate tanpuiin, an thu a zâwm thîn tih kan hmu a. (*Luka 2:51*). Tin, Davida te, Josefa te, Timothea te pawh khân an nu leh pa te an tanpuiin an thu an awih thîn tih kan hmu baw a. Keini pawhin kan tih theih tâwk ti a, anmahni kan tanpui thîn chuan nu leh pa te an hlimin an lâwm thîn a. Tichuan, chhûngkua kan hlim tlâng thîn a, Pathian pawh a lâwm êm êm thîn a ni.

3. Engtin nge kan chhûngte kan tanpui ang:

Puitlingte angin thil harsa tak takte ti thei lo mah ila, Pathianin kut te, kê te min pê a. Thlêng sil te, No sil te, hmun

phiah fai te, bawllhlawh paih te, in bul vêl tihfai te, Ar chaw leh Vawk chaw pêk te, dâwra thil lei tûr a kal te, kan tih theih a tam mai ti r' u? Thu awi taka hêng hi kan tih thîn chuan naupang fel, nu leh pa te chawimawitu kan ni mai dâwn a. Kan chungah Pathian pawh a lawm êm êm dâwn a ni.

4. Naupangte Isuan a hmangaih:

Naupangte hi Lal Isuan min hmangaih êm êm a, khawvêla a lo kal pawh khân puitlingte chauh a chhandam a ni mai lova, naupang dam lote pawh tidamin (*Marka 5:41*), Keini naupangte pawh min chhandam vek a ni. Naupang a hnêna kal duhte a zirtîr ten an lo hau te khân a thîn a rim êm êm a, “*Naupang têtê ka hnênah han kaltîr ula, hnar suh u; vânram chu hetiang mite tâ a ni sî a*” tiin Naupangte chu Pathian ram neitu an nihzia a sawi lang nghê nghê a ni.

Kan chhinchhiah tûrte:

1. Naupangte hi chhûnkuaah kan lo pawimawh hlê a ni.
2. Naupangte hi Isua min hmangaih êm êm a ni.

Zawhna:

1. Chhûnkua tihlimtûte kha tûte ngê ni?
2. Isuan vânram kha tûte tâ ngê a tih khâ?

Ṭawngṭaina :

Aw Lalpa, keini naupangte hi chungkaw tihlimtu pawimawh taka min hman avângin Isua hmingin lâwm thu kan hrilh a che. **Amen.**



Chhungkuua naupangte

Zirlai 17-na

PATHIAN MIN PEK NU LEH PA

Chhiar tûr: Ephesi 6:1-3; Kolosa 3:20

Thuvawn : “*Engkimah in nu leh in pa te thu zâwm rawh u*” Kolosa 3:20

Adama leh Evi kha mihring hmasa ber, Pathianin a siam te an ni a. Khawvêla mihring dang zawng zawngte chuan nu leh pa kan nei vek a ni. Kan tân an hlu êm êm a. Vawiinah hian Pathian min pêk nu leh pa te tih kan zir leh dâwn a ni.

1. Nu leh Pa te hi kan tân Pathian aiawhtûte an ni:

Khawvêla mi zawng zawngte hian nu leh pa kan nei vek a. Nu chuan kan nausen laiin a hnute tuiin min châwm a, Thuamhnaw mawi leh nalh tak tak kan neih theih nân te, ei tûr chaw te, kan in tûr tui te, kan awmna tûr in te kan neih theih nân nasa takin hnâ an thawk a. Kan lehkha zirna tûr lehkhabu leh form te, School fee zawng zawngte min ngaihtuahsak bawk a, kan tân hian an hluin an pawimawh êm êm a. Pathian aiawh a min enkawl liantûte an ni a. Kan hmangaih hlê tûr a ni.

2. Nu leh pa te thu awih tûr:

Nu leh pa te chuan min hmangaih avângin kan nawm nân, kan hlim nân, hnâ te nasa takin an thawk a, an rilrû a nat a, an mittui te a tlâk fo chuan an hrisel thei lovang a, an hmêl pawh a ̣ha rei dâwn lova. An lo hrisel loh chuan hnâ an thawk ̣ha thei lo ang a, ei tûr te kan nei lovang a, kan lo rethei hlê mai dâwn a, chuvângin an rilrû ti na lova, an hlim a; an lâwmna tûrte kan ngaihtuahsak vê ̣hîn tûr a ni.

Bible chuan nu leh pa te thuawi chu *damreina* leh *malsâwmna* a ni a ti a ni (Eph.6:3). Nu leh pa te hi min enkawl

tûra Pathian min pêkte an nih tlat avângin kan zahin an thu kan awih ðîn tûr a ni. Nu leh pa te thu zâwm ðîn chuan Pathian an tilâwm ðîn a, Pathian pawhin nasa takin a ðanpuin, mal a sâwm ðîn a ni.

3. Bible aţangin kan hre thei:

Josefa chuan a nu leh pa te, a û te thu a awi êm êm ðîn a, A nau Benjamina pawh a duat êm êm ðîn. Pathian thu pawh a awih tlat a, a lo puitlin hnuah pawh Aigupta ram ropui taka hotu berah Pathianin a siam a ni.

Samsona chu pa lian leh chak tak, sam sei tak nei a ni a. A nu leh pa ten an hmêlma Philistia mite kâwm lo tûrin an ti ðîn a. Mahse, a nu leh pa te thu awih duh lovin a kâwm lui tlat a, a tâwpah Philistia mite chuan an man a, a sam te an tan bulhsaka, a mitmû te an kher chhuak a, Tân inah khungin hna hrehawm tak an thawhtîr ðîn a, a nu leh pa te thû a lo awih duh lo kha a inçhîr êm êm a, inçhîr mah se mit a nei leh thei tawh lova, a tlai lutuk tawh a ni.

Kan chhinchhiah tûrte :

1. Nu leh pa te hi kan tân Pathian aiawhtute an ni.
2. Nu leh pa thuawi chu Pathian thuawih nihna a ni.

Zawhna:

1. Pathian aiawha min enkawltûte kha tûte ngê ni?
2. Tunge nu leh pa thu awih lo, a mitmu an kher chhuahsak kha?

Ṭawngţaina:

Aw Lalpa, nu leh pa, min enkawltû tûr min pêk avângin lâwm thu kan hrilh a che. An thu awih tûrin min pui zêl ang che. Isua hmingin kan dîl a che. **Amen.**

-0000000-



Pathian min pek, kan nu leh pate thu kan awih tur a ni

PATHIAN MIN PEK UNAUTE

Chhiar tûr: Sâm 133:1-3; 1John 3:15

Thuvawn : *“Ngai teh, unaute inngeih dial diala
awmkhâwm hi a va ðhain, a va nuam êm”*
Sâm 133:1

Vawiinah chuan Pathian min pêk unaute tih kan zir vê thung ang. Khai le, û nei zawng ban han phar teh u... a nih leh nau nei zawngin han phar leh teh u... Thenkhat chu û emaw nau emaw nei lo te pawh kan awm thei tho mai. Kan pianpui ni kher lo, û emaw nau emaw anga kan en pawh an awm thei bawk ang.

1. Unaute hmangaih tûr:

Josefa chuan a nau Benjamina leh a û te chu a hmangaih êm êm a. A ûten an huat avângin ram hla taka an hralh hnuah pawh Pathian thu a zawm tlat ðhîn a, A unaute a hmuh leh paw' n a haw vê lova, an chungah phubâ lak tum lovin anmahni kuahin a ðap zawih zawih mai a ni. A tâwpah Pathianin nasa takin a chawimawi a ni. Kan unaute kan hmangaihzia lantûr ðhin hi Pathian lâwm zâwnng tak a ni. Liandova te unau pawh an rethei hlê a, mîm fang khat lek ei tûr an neih pawhin an inphel zêl ðhin a. A tâwpah chuan ropui leh hausa takin an lo awm ta a ni.

2. Unaute hmangaih loh a hlauhawm:

Unau inhmangaih loh chu Bible chuan thil ðha lo tak a ni a ti a. *“Tûpawh a unau hua chu tualthat a ni; tualthattu tûmah chatuana nunna pai rêng rêng an awm lo tih in hre sí a”* (1.Jn.3:15) tiin a sawi. Mahni unaute hmangaih thei lo chu vânramah an kal thei dâwn lo tihna a nih chu. Josefa khân a unaute a hmangaih tehreng nê; a unaute khân an hmangaih lêt vê lova,

an thîk a, an hua a, khuarkhurumah te an thlâk a, chumi hnuah khualzinho hnênah an hralh ta daih mai a ni. Tichuan a û teho chu Pathianin nasa takin a tihrehawm nghê nghê a, Josefa hnênah ei tûr buhfai an va dîl phah ta hial a ni.

3. Unau inhmangaih thatna:

Pathian thu chuan “*Ngai teh, unaute inngeih dial diala awmkhâwm hi a va thain, a va nuam êm*” (Sâm 133:1) a lo ti a. Unau inhmangaih hi a hlû a, chhûngkua a tinuamin a hlimawm a, Khawtlâng pawh an tinuam thîn. Chhûngkua a tizahawm a, midangte tân pawh an awhawm thîn. Pathian chênna chhûngkua, inhmangaih tlâng dial dial nih hi mi zawng zawng tân a tha a ni.

Kan chhinchhiah tûrte :

1. Pathianin kan hmangaiha kan tanpui thîn tûrin unaute min pê.
2. Unaute hmangaih loh chu Pathian pawî khawihna a ni.

Zawhna:

1. Bible-a unaute hmangaih êm êmtu kha tungê ni kha?
2. Unaute hmangaih loh kha tû pawî sawina nge ni kha?

Tawngtaina:

Aw Lalpa, Unau tha tak tak min pêk avângin lâwm thu kan hrilh a che. Kan unaute hmangaih zêl tûrin min tanpui ang che. Isua hmingin kan dîl a che. **Amen.**



Pathian min pek unaute

Zirlai 19-na

PATHIAN MIN PEK HOTUTE

Chhiar tûr: Rom 13:1; Luka 2:46

Thuvawn : *“In hotute thu awi ula, an thu thuin awm rawh u”* Hebrai 13:17

Vawiinah chuan, ‘Pathian min pêk Hotute’ tih kan zir dâwn a ni. Pathian hian min pe tam hlê mai ti r’u. Hotu lah kan ngah bawh si. Kan hotute chu tûte nge ni le? zir ang aw-

1. Zirtîrtûte

School kan kal thîn em? School-ah chuan zirtîrtû kan nei a, Chûng kan zirtîrtûte chu A, AW, B te. A, B, C te min zirtîr tûra Pathian min pêkte an ni a. Kawng dik min kawhbmuh thîntûte an nih avângin kan tân an hlu êm êm a, an thu pawh kan awih thîn tûr a ni. An thu kan awih loh chuan min hrem ang a, kan kutah te, kan keah te min vua ang a; min pen fawk fawk mai ang ti r’u. Chutiang chuan kan len huna mi zahawm leh puitling ni tûra min zirtîr tûra Pathian min pêkte an ni a. An thu kan awih chuan keimahni tân a tha dâwn a ni.

Sunday School leh Kristian Naupang Pâwl (KNP) –

Pathian thu min zirtîr thîntûte hi an hlû leh êm êm a. An thu kan awih thîn chuan Pathian a lâwm dâwn a ni. Anni hi khawvêl thiamna lam aini Chatuan nunna thu min zirtîrtute an ni a. Hremhmun hlauhawmzia leh râpthlâkzia te, Chuta kal lova, vânram, Isua awmna, nuam êm êm mai kan then theihna kawng min hrilh tûra Pathian min pêkte an ni.

2. Kohhran hruaitute:

Kohhran tinah hian Pathianin hruaitu tûr a dah thîn a, chungte chuan Pathian thuin kohhran an chawm thîn a, a then chu

Pastor te, Kohhran Upa te, Rawngbâwltûte an ni a. Chûngte chuan Pathian duh dân ang zêla kohhran a kal theih nân theih tâwpin kohhran mipuite an kaihruai thîn. Isua pawh Temple-ah (Biak Inah) kalin hruaitute thusawi ngun takin a ngaithlâ tih kan hmu (*Lk.2:46*).

3. Rorêltûte:

Khawvêl ram tin hian rorêltu an nei hrang theuh va, Bible chuan “*rorêltute awm hi Pathian ruat an ni*” tiin, “*Mi tin an chung a rorêltu thu thuin awm rawh se*” (*Rom 13:1*) ti tein an thu awih tûrin min ti a ni. Thil sual kan tih chuan Police ten min man ang a, Jail-ah te min khung thei a. Chuvângin rorêltute hi an thu kan awih tûra Pathian min pêkte an ni.

Kan chhinchhiah tûrte:

1. Pathianin kan mamawh ang zêlin rorêltûte min pe thîn.
2. Hotute hi Pathian min pêk an nih avângin an thu kan awi tûr a ni.

Zawhna:

1. Tûte nge Isua awmna vânram kawng min kawh hmuhtûte kha?
2. Tûte nge Jail-ah an khung thîn le?

Ṭawngṭaina:

Aw Lalpa, kan mamawh ang zêla, kawng dika min hrui tûr zirṭṭrûte min pêk avângin Isua hmingin lâwmthu kan hrilh a che. **Amen.**



Pathian min pek hotute

Zirlai 20-na

PATHIANIN THUAWIH A LAWM

Chhiar tûr: 1. Samuela 15:22; Hebrai 5:8

Thuvawn : *“Inthawina aiin thuawih chu a ðha zâwk a”*

1. Samuela 15:22b

Vawiinah chuan, ‘Pathianin thuawih a lâwm’ tih kan zir dâwn a. Ngun takin kan ngaithla ang a, kan in lamah pawh Kristian naupang thuawih tak nih kan tum dâwn a ni.

1. Thuawih awmzia :

Thuawih tih awmzia chu *hrilh anga ti, sawi anga awm, thupêk zâwm* te pawh kan ti thei ang. Engkim chung a thuneitu chu Pathian a ni a, a thu anga kan awm hian Pathian thuawih kan ni tihna a ni. Kan nu leh pa leh kan hotu ten tih tûr an sawi anga kan tih hian nu leh pa leh hotute thuawih kan ni.

2. Thuawi tak Davida chu:

Davida chu an unau zînga naupang ber a ni a, u pasarih lai a nei a ni. Ramhnuaiah thuawih takin a pa beramte a vêng ðhîn a, Pathian a ring tlat a, a thu pawh a awih êm êm ðhîn. Vawi khat chu Israelho leh Philistiaho an indo va. A û te zawng zawng pawh indonaah chuan an kal vê a, a pa chuan Davida chu indona hmuna va kala; a û te ei tûr va pe tûrin a tîr a. Davida chu hreh miah lovin a insiam a, a pa thu ang chuan; thil pêk tûr chu a kenga a kal ngâl mai a ni.

Indona hmun a va thlen chuan Philistia milian, **Goliatha** chuan Israelho a lo cho dum dum mai a. Davida û te leh Israel sipaiho chuan an hlau lutuk a; khûr zawih zawihin an tlânchhia a. Davida erawh chuan a hlau vê lo. Pathianin huaisenna a pê a. Lal

Saula hnênah chuan Goliatha beih a dîl a, a lo phalsak a. A Virvawm chuan Goliatha chaldârah tak lung a vawm lût ta siah mai a, Goliatha chu a tlu bawkhup ta ruah mai a, a thi ta. Philistia sipaiho chu an tlan chhe ta vek a, Israelho an chak ta a ni.

3. Thuawih lo, Saula chu:

Saula chu Israel lal hmasa ber atân Samuela'n hriak a thih a, Pathian thu a awih lai chuan Pathianin a tanpui thîn a, hmêlma pawh a hneh zêl thîn.

Amalekho nêan an inbeih tumin; Pathianin an vaiin, an ran nêan that vek tûrin a ti a. Mahse, Saula chuan Amalekho lal **Agaga** chu a nung chungin a man a. An bawng leh beram te, beram no te pawh that vek lovin; a thau tha tha inthawi nân a lo hâwn a, Pathian thupêk angin a ti ta lo a nih chu. A chungah Pathian a lâwm ta lova, lal atân a duh ta lo, a hnâwl ta a. Amah tibuai tûrin ramhuai a tîr a, a nun chu a hrehawmin, a thih thlengin hlim ni rêng rêng a nei ta lo a ni.

Kan chhinchhiah tûrte:

1. Pathianin a thuawih apiang hnênah chakna leh huaisenna a pe thîn.
2. Pathianin thuawih lo apiang a hrem thîn.

Zawhna :

1. Davida khân unau engzât nge a neih kha?
2. Pathian thuawih lo, ramhuaiin a tihbuai thîn kha tu ngê ni khâ ?

Tawngtaina:

Aw Lalpa, Davida anga thuawih thei tûrin min pui ang che. Isua hmingin kan dîl a che. **Amen**

-0000000-



Pathian thu awih Davida



Pathian thu awih lo Lal Saula

Zirlai 21-na

MIHRING KHAWNGAIHTHLAKZIA

Chhiar tûr: Isaia 1:6; Rom 3:23

Thuvawn : *“Pathian ropuina an chang zo ta lo a ni”*
Rom 3:23

Pathian chu a thianghlim êm êm a, sual leh bawlhhlawh te, thuawih lohna te, rinawm lohna te, huatna te hi a duh lova. Bible chuan a thu kan awi loh avângin Pathian ropuina pawh kan chang zo ta lo a ni tih min hrilh a. Vawiinah hian Setana avânga mihhring khawngaih thlâkzia kan zir dâwn a ni.

1. Pathian nên an inzawmna a tâwp:

A hmâ chuan Pathian leh mihring chu Eden huanah te khân inkawmin an lêng dun thîn a, Mahse mihringin Pathian thu aia Setana thu an lo awih tâk zâwk avâng khân an inzawmna chu a lo chat ta a. Pathian chuan mihring chu kawm leh tum mahse mihring chuan Pathian chu a hlah tâk tlat avângin kan lêng dun thei ta lo. Mihring chu Eden huan mawi tak aţang chuan hnawhchhuah a lo ngai ta. Rim tak leh hah taka hnâ thawkin a ei tûr a thawh chhuah a lo ngai ta a. A tâwpah a thu an awih Setana awmna tûra siam, hremhmun meidilah a tlâk vê a ngai ta baw k a ni.

2. Pathian anpui a nihna a hloh:

Mihring chuan Pathian anga felna leh thianghlimna a neih thîn kha a hloh ta baw k a. An rilru suangtuahna pawh bawlhhlawh zovin sual lam hlîr a lo ni ta (*Gen. 6:5*). Chuvângin Pathianin a duh ang thianghlimna leh felna chu an tlin thei ta lo.

3. Thuneihna a hloh:

Pathianin mihringte hnênah khân thil nung tinrêng, tuia awm châ te, khawmuala awm châ te, boruaka thlâwk châ te chungâ thuneihna a pêk pawh chu an lo hloh zo ta a. Setana chuan a chhuhsak ta daih a ni. Ramsâte leh mihringte pawh an lo inhlau tawn ta a. Ramsa leh ramsa te pawh an lo inseh tawn ta a ni. Lei ngei pawhin mihring duh dân ni hauh lovin thlai a chînte dîp tûrin hling te, buarte a lo ʔo chhuahtîr ta fô mai a ni.

Kan chhinchhiah tûrte:

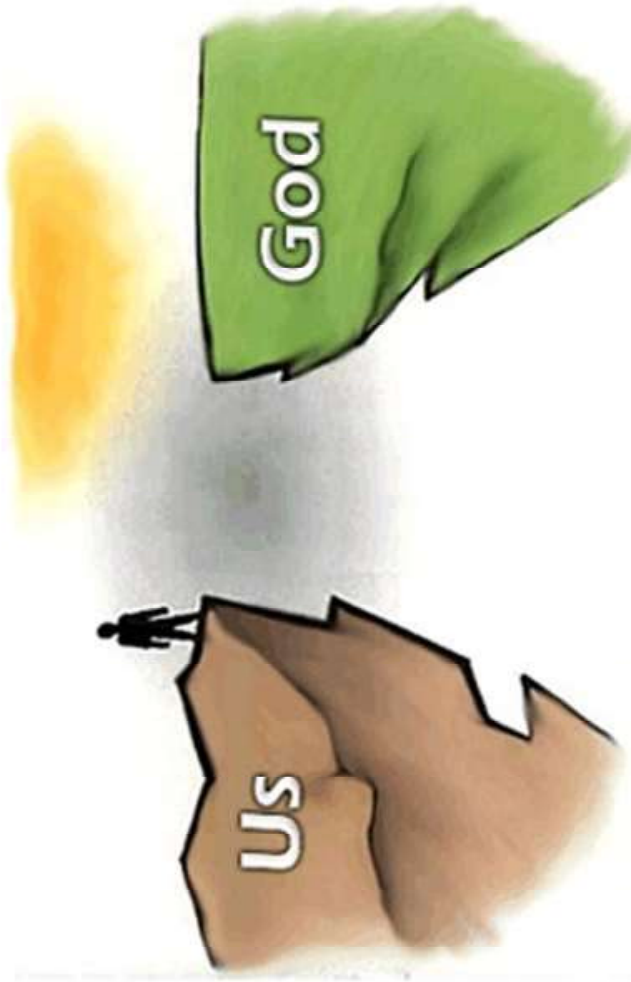
1. Pathian tel lo chuan mihring hian hlutna leh awmzia a nei thei lo.
2. Setana avângin mihring ten harsatna leh hrehawm kan tuar ʔhîn.

Zawhna:

1. Mihringin thilsiam chungâ thuneihna a neih kha tuin nge lâksak?
2. Lein thlai dîp tûrin engnge a chhuahtîr kha?

ʔawngʔaina:

Aw Lalpa, Setana avângin mihringte hian hrehawm tam tak kan tuar ʔhîn a, vawiin aʔang hian nangma thu chauh awih tûrin min pui ang che. Isua hmingin kan dîl a che. **Amen.**



Pathian nên an inzawmna a tâwp

Zirlai 22-na

PATHIANIN A FAPA MIN PE**Chhiar tur:** Johana 3:16; 1Johana 3:1**Thuvawn :** *“Pain min hmangaihna chu a va nasa êm!”*

1 Johana.3:1

Pathianin a kawm theih, a lènpui theih, a chèn dun pui theih tûa ama anpui ngeia a siam chu mihringte chauh hi kan ni a. Mahse, Setana avângin Pathian nèn kan inzawmna chu a chat ta sî a. Setana lam tâng kan lo ni ta reng mai. Chuvâng chuan Pathian thu awih lo, Setana leh a hote hremna tûr meidila kal tûr kan lo ni ta. Pathian rilru a na hlê a ni.

1. Mihringte aiawh tûrin Mihring vêk a ngai:

Chatuan hremhmuna kal tûr mihringte chhan chhuak tûr chuan vântirhkoh emaw tân tih theih a ni lova. Mihring aiawh tûr chuan mihring ngei a ngai ta sî a. Tûn hmâ chuan mihring sualnate tihthianghlim nân beram te, bâwng te, kêl te hmangin an inthawi thîn a, an thisen chu maichamah thehin, a sa chu an hâl ral thîn. Chu chuan mihring sualna chu kum khat atân a tithianghlim thîn a ni. Mahse, Bible chuan ran thisen chuan mihringte sualna a tireh zo tak tak lova, mihringte ai an awh zo lo tih min hrilh (*Heb. 10:4*). Chuvângin mihringte chhandama, an thih ai rawn thi tûr chuan Pathian fapa chu mihringah a rawn chan a ngai ta a ni.

2. Pathianin a fapa mal neih chhun min pê:

Pathian hmaa thil sual titû chu hrema tihhlum tûr a ni tlat sî a. Mihringte pawhin chu chu kan hmabâk a ni si. Misual ni mah ila Pathian chuan min la hmangaih êm êm bawk si. Min tanpuia hremhmun lak atâ min chhanchhuah a duh a. Tichuan kan tuar ai zawng zawng, kan thih ai te thi tûr chuan a fapa mal neih chhun

Isua Krista min pê ta a. A ni chu khawvêlah rawn kalin mihringah a rawn chang ta a.

3. Hmeichhe lak ațangin a lo piang:

Setana dova, hnehtu tûr chu hmeichhe thlaha mi a nih tûr thû kha kan zir tawh a (*Gen. 3:15*). Tichuan Galili ram Nazaret khuua Nula fel tak, Mari chu Pathianin a thlang ta a. Tichuan Mari chu vântirhkoh Gabriela'n a zu tlawh a. Thlarau Thianghlim tanpuiin nau a lo pai ta a (*Lk. 1:28-35*). Vântirhkoh sawi ang ngeiin Mari chuan fapa a hring a. A hmingah Isua a sa ta a ni.

Kan chhinchhiah tûrte:

1. Pathian chu a thutiamah a rinawmin a hlen zêl thîn.
2. Pathianin min hmangaih tih kan hriatna chu a fapa min pêkah hian a ni.

Zawhna:

1. Mihringte aiawh tûrin eng nge ngai kha?
2. Setana hnehtu tûr hmeichhe hrin kha tu nge ni kha?

Ṭawngțaina:

Aw Lalpa, min hmangaih avâng a i fapa mal neih chhun min pêk avângin, Isua hmingin lâwm thu kan hrih a che. Amen.



Pathianin a fapa min pe

ISUAN THU A AWIH

Chhiar tûr: Philipi 2:5-8

Thuvawn : “**Thi khawp hiala thu zâwmin a lo awm ta a**”
Phil. 2:8

Pathianin thuawih a duhzia kan zir tawh a. Vawiinah hian kan entawn tûr leh kan zui tlat tûr Isua thuawihzia kan zir dâwn a. Kristian naupang thuawih thei tak kan nih theih nân ngun takin kan ngaithla dâwn nia.

1. Isua a lian deuh deuh:

Nausen Isua chu a nu leh pa ten Jerusalem Temple-ah an hruai a. Mosia dân angin ðhuro emaw parva tuakin emaw an han inthian thianghlim a, Nazaret-ah an hawpui leh a. A lo sei lian zêl a, a chak telh telh a, finnain a khat a, Pathian khawngaihna a chungah a awm baw k a.

2. A nu leh a pa te thu a zâwm:

Isua chu a lo ðhang zêl a, kum 12 a nihin a nu leh a pa ten Kalhlên kût hmang tûrin Jerusalem-ah an kalpui leh a. Kût an hman zawh chuan Nazaret khuaah an hâw leh a. A nu leh a pa ten naupang dang rualin a kal vê emaw an tih laiin Jerusalema a lo la awm reng a. Temple-ah chuan Zirtîrtûte bulah ðhuin an thu a lo ngaithlâ a, ðhute a lo zawt ðhîn baw k a. Pathian thu a hriat dân te, zawhna a chhân dânte chu an hriatin mak an ti hlê a. Nî thum lai a liam hnuah a nu leh a paten Temple-a a awm leh Zirtîrtûte thu lo ngaithlaa; ðhute a lo zâwt vêl chu an rawn hmu a. Tichuan a nu leh pa te thu zâwmin Nazaret lamah a hâw vê leh ta a. A nu leh pa te puih an ngaihna apiangah a ðanpui ðhîn a. Hlim takin an awm ðhîn a ni.

3. Pathian thu a zâwm:

Isua chu a lo puitlinga, kum 30 a lo ni ta. Vâna a pa, Pathianin tih tûr a pêk hlen tûrin a inbuatsaih ta a. Miten an huain an sawisêl ang a, nasa takin an sawisâ ang a, Kraws-ah an la khôngbet dâwn a ni tih a hre sâ vek a. Mahse a pa Pathianin tih tûr a tih chu sawisêl miah lovin a ti zêl a, kum thum chhông châwl lovin rawngbâwlin a vâk a. A tâwpah chuan khawvêla mihring zawng zawng aiawhin Rom sipaite sawisak a tuar a, Kraws-ah an không bet a, an tihlum tâ a ni. Isua chuan a thih thlengin Pathian thû a zâwm a (*Phil.2:5-11*). Kraws chu mihringte min chhandamna leh a Pa, Pathian thu a awizia lantîrna a ni.

Kan chhinchhiah tûrte:

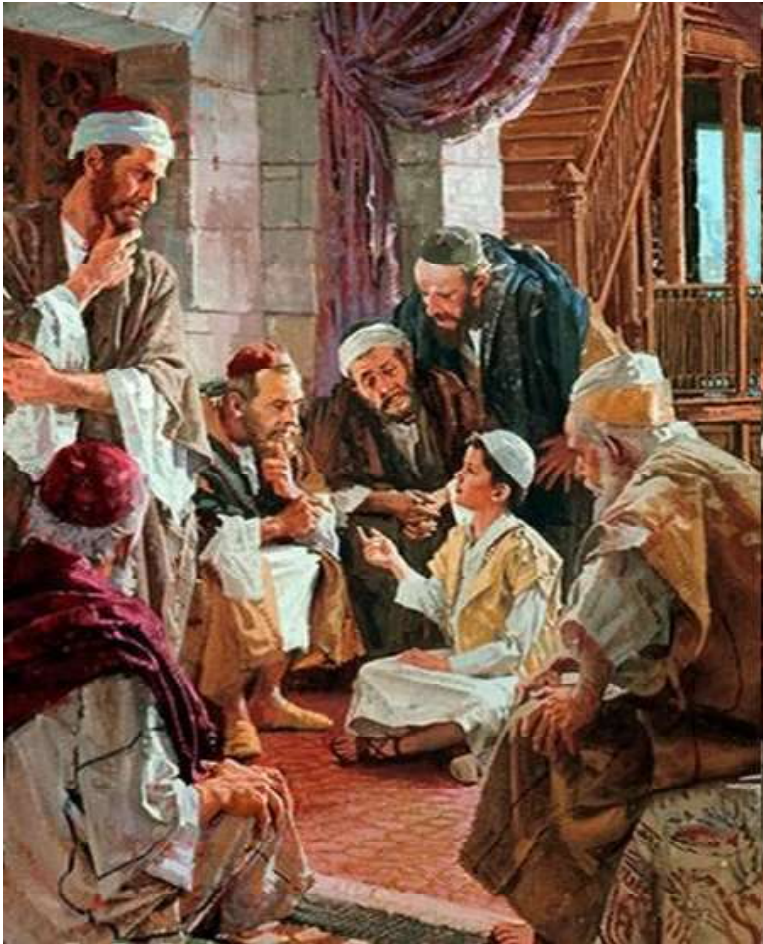
1. Isua chuan a naupan lai aţangin a nu leh pa thu a awi êm êm thîn.
2. Isuan a thih thlengin Pa Pathian thu a zâwm a ni.

Zawhna:

1. Isuan kum engzât a nihin nge Temple-ah Pathian thu a zir?
2. Isuan Pa Pathian thu a awihzia kha khawiah nge a lantîr?

Tawngţaina:

Aw Lalpa, Isua anga thuawih kan nih theih nân min pui ang che. Isua hmingin kan dîl a che. **Amen.**



Temple-ah Isua

Zirlai 24-na

ISUAN KAN TUAR AI A TUAR

Chhiar târ: Saia 53:4-5; 2 Korinth 5:21

Thuvawn : *“A vuakna vualtea tihdamin kan awm ta”*
Isaia 53:5b

Vawiinah hian eng vângin nge Isuan a tuar tih kan zir dâwn a, Vânrâm kalna kawng a nih avângin ngun takin kan ngaithla dâwn nia aw.

1. Isuan min hmangaih:

Pathian thu awi lo leh a duh loh zawng tî apiangte chu Pathianin hremhmun meidilah a paih vek dâwn avângin. Pathian fapa, Isua Krista chuan hremhmun ata min chhanchhuak tûrin a ropuina te, a lalna te kalsanin khawvêlah mihring angin a lo piang a. Min hmangaih avângin kan tuar ai tuarin kan thih ai a thî a. Tichuan thihna hnehin a tho leh a, a lo kal leh dâwn a ni. Tichuan vânrâmah min hruai vê ang. Min hmangaihna hi a va ropui êm!

2. Isuan kan ai min awhsak:

Bible-ah ti hian kan hmû, *“sual rêng rêng hre lo chu Pathianin kei mahni avângin sualah a siam a”* (2Kor.5:21). Isua chu mi fel tak, thil sual leh Pathian duh loh zawng ti ve ngai lo a ni a. Nimahsela, kan tuar ai tuar tûra lo kal a nih avângin Pathianin khawvêl mihring zawng zawng, lo la piang leh tûr te nêl lam, kan sualna leh thuawi lohna zawng zawng chu Isua chungah a ngat ta vek a ni. Tichuan kan ai awhin thiam loh chantîr a ni ta a nih chu.

3. Rom sipaiten an sawisâ:

Isua chu Juda mipuite chuan rorêltu Pilata hnênah Kraws-a khêngbet tûrin an ngên chiam a, an au dual dual a. Pilata pawh

chuan a rem tihsak ta a. Isua chu zankhuain an sawisâ a, an bêng a, an vua a, chilte an chhâk a, hlingin lukhum an siam a, an khumtîr a, a taksa pumah hliam a tuar a, a thi hnuang mai a nih chu. In khawngaih em? Isua hian tuar lo sê chuan keiniho hian kan tuar a ngai dawn si. A hrehawm tûrza chu sawi thiam theih pawh a ni lo. Isuan hian min va hmanagaih êm! Kan tuar ai zawng zawng a lo tuar ta sî a.

4. Kraws-ah an khêngbet:

Misual chungchuang te chauh Kraws-ah hian an khêngbet thîn a. Isua chu sualna nei lo ni mah se kan aiawhtu a nih tlat avângin misual angin Kraws-ah chuan an khêngbet tâ a nih chu! A kut pahnihah perek sei takin an kilhbet a, a ke pahnih an kilh belhbawm leh a. Hlîng tê taktê min chhun pawh nâ kan ti a nia... Isua chu thîr lian tak leh sei takin a kut leh kê chu kraws-ah an kilhbet a nih chu. A va na dawn êm ti r'û.

Kan chhinchiah tûrte :

1. Isua chu mi fel tak ni mah se Pathianin keimahni avângin misualah a siam ta a.
2. Isuan kan tuar ai min tuarsak a, Kraws-ah a thi a ni.

Zawhna:

1. Isuan tûte tuar ai ngê a tuar sak?
2. Isua kha khawiah ngê an khenbeh?

Tawngtaina:

Aw Lalpa, min hmangaih avângin Lal Isuan kan tuar ai min tuarsak avângin, Isua hmingin lâwm thu kan hrilh a che. **Amen.**



Isuan kan tuar ai a tuar

ISUA, VAN RAM KALNA KAWNG

Chhiar tûr: Joahana 14:6-9

Thuvawn : *“Keimah hi kawng leh thutak leh nunna ka ni”* Johana 14:6

Vawiina kan zir tûr hi tawite, mahse ril tak leh pawimawh êm êm a ni thung a. Vânrâm nawm tûrzia te kan zir tawh a, Vânrâmah chuan a duh duh a kal ngawt theih dâwn loh va. Vawiinah hian chu vânrâm kalna kawng chu Isua chauh hi a ni tih kan zir dâwn a ni.

1. Isua hi kawng awm chhun a ni:

Vânrâm chu rangkachak leh lunghlû chi hrang hranga chei mawi, khawpui ropui leh mawi êm êm a ni a. Vânrâmah chuan natna leh thihna te, inhau leh insual te a awm tawh dâwn lova. A chanchin hria apiangin kal an châk vek ang. Nimahsela, kal kawng pakhat chiah a awm a. Chu kawng chu, vânrâm a tanga lo kal, Pathian fapa, Isua Krista chauh hi a ni. Isua Krista ringtu leh a duhzawng titute chauh lo chu tumah an lût thei lo a ni.

2. Isua hi thutak a ni:

Engtin nge Isua hi thutak a nih kan tih chuan, Pathian mihringa lo chang a nihna hi a ni. Isua chu mihring famkim ni mah sela, Pathian a ni bawk a. Chuvâng chuan Pathian nê an inzawm tlat a, pumkhat an ni bawk a ni. Isua nunah chuan dâwt leh fel lohna rêng rêng a awm vê lo a ni.

3. Isua hi chatuan nunna a ni:

Min thlahtuten Setana thu an zawm avângin mihring hian amah maiin chatuan nunna a nei thei ta lova. Chatuan mi, Isua a

rin tlat chuan Isua nunna a tawmpui a; Pathian nên an inzawm leh ta a, chatuan nunna chu a nei ta tihna a ni. Isua ring lote chuan chatuan nunna chu an nei thei lova, Vânrâm kalna kawng ber Isua an rin loh avângin Pathianin hremhmunah a paih vek dâwn a ni. Kristian naupang kan nih chuan Isua Krista ring tlatin, a thu kan awih tûr a ni.

Kan chhinchhiah tûrte:

1. Isua hi vânrâm kalna kawng a nih chhan chu thutak leh nunna a nih vâng a ni.
2. Isua tel lovin vânrâm a luh theih loh.

Zawhna:

1. Vânrâm kalna kawng awm chhun kha tunge ni?
2. Kristian naupang chu engtianga awm tûr nge?

Ṭawngṭaina:

Aw Lalpa, Vânrâm kan kal theih nân Isua min pêk avângin lâwm thu kan hrih a che. **Amen.**

-0000000-



Isua hi kawng leh thutak leh nunna a ni

ISUA ZUITU RINAWM

Chhiar tûr: Luka 5:4-11

Thuvawn : *“Engkim kalsanin amah chu an zui ta a”*
Luka 5:11

Vawiinah hian Isua zuitu rinawm tih kan zir dâwn a. Kristian naupang ni siin Isua zuitu rinawm kan ni em tih kan inhriat theih nân ngun takin kan ngaithla leh dâwn nia aw.

1. Zuitu awmzia:

‘**Zui**’ tih chu kalnaa kal vê zêl emaw, mi hnunga kal vê zêl pawh kan ti thei ang. **Zuitu** kan tih chuan pute emaw, hotute emaw, an kalna apianga kal vê zêl thîn sawina a ni. Hman lai chuan bawih an awm thîn a, an pûte kalna apiangah an zui zêl a. Ramhnuaiah te, bazarah te, intihhlilmnaah te an pute an kal chuan sawisêl miah lovin an kal vê zêl thîn. Chutiang chu zuitu awmzia chu a ni.

2. Bible-a Isua zuitu rinawm:

Bible-ah hian Isua zuitu rinawm tak tak kan hmu a. Isua nu Mari te, Mari magdalini te, Johana te leh midang pawh an awm. Isua zuitu tam takte khân Isua an man khân man vê hlauvin an tlân bosan vek a, Nimahsela, khîng mi pathum kan sawi te khi chuan Isua an phatsan vê lova, Krawsa an khenbeh thleng khân rinawm takin an zui zêl a ni.

3. Engkim kalsana zui:

Petera leh Jakoba leh Johana te chuan zan khuain Galili dîlah lên an dêng a, mahse sanghâ pakhat mah an man lo. Isua a lo kal a, Isua chuan lên denna tûr a hrilha, Isua sawi anga an han den chuan an lâwnga leng lo sanghâ tam tak an man ta a. Chuta

tang chuan an lawng te, an lên te, sanghâ te, an ̣hian te pawh kalsan vekin Isua chu an zui ta a, tih tûr a sawi apiang an ti ̣hîn.

4. Engtin nge Isua zuitu rinawm kan nih theih ang:

Zuitu rinawm ni tûr chuan kan zuia thu kha kan awih a ngai a. Kristian naupangte chuan vânrâma kal ngei kan duh a. Vânrâm kal kawng chu Isua a ni tih kan hre tawh a. Chu Isua chuan thuawih a ngai pawimawh ̣hîn a, Ani pawhin Pa Pathian thu a awih ̣hîn ang khân. Tichuan, tih tûr a tihte thuawih takin kan ti ang a, tih loh tûr a tihte pawh thuawih takin kan ti lo mai ang. Nu leh pa te, aia upâ te, hotute thu awi tûrin min duh a, Bible chhiar te, ̣awngtâi te, inkhâwm te, mi dangte ̣anpui ̣hîn te kan tih zêl chuan Isua zuitu rinawm kan lo ni mai dâwn a ni.

Kan chhinchhiah tûrte:

1. Isua zuitu rinawm ni tûr chuan Isua duh dâna awm a ngai.
2. Zirtûrte chuan engkim kalsanin Isua an zui.

Zawhna:

1. Tûte nge engkim kalsana Isua zuite kha?
2. Kraws thlenga Isua zuitu pakhat tal i hria em?

̣awngtâina:

Aw Lalpa, rinawm taka nangmah zuitû ni tûrin min ̣anpui ang che. Isua hmingin kan dîl a che. **Amen.**



Isua zuitu rinawm

Zirlai 27-na

ṬAWNGṬAINA

Chhiar tûr: Marka 9:29; Luka 5:16

Thuvawn : *“Mi fel ṭawngṭaina chuan thil nasa tak a ti ṭhîn”* Jakoba 5:16

Lal Isua chakna thuruk chu **ṭawngṭaina** a ni a. Chuvângin, keini Kristian naupangte pawh hian ṭawngṭai hi kan ngai pawimawh êm êm tûr a ni.

1. Ṭawngṭaina chu eng nge ni ?

Pathian hnêna kan harsatna te, kan lâwmna te, kan manganna te, ṭanpui kan ngaihna te kan thlen ṭhîn hi ṭawngṭaina chu a ni. Ṭawngṭai dân chi hrang hrang a awm a, a sawia sawi châ te, a saka sak te, a chhiara chhiar te; ngawi renga rilrua ṭawngṭai te. Tin, ṭhu chung, ding chung, ṭhingṭhi, kal chung, bawkkhup chungte paw’n kan ṭawngṭai thei vek a ni.

2. Isuan ṭawngṭai a ngai pawimawh:

Isua kha a ṭawngṭai nasa ṭhîn hlê a. Ṭawngṭai nân hmun fianrial a zawng ṭhîn a. Tlângah te, ṭhlalêrah te, huanah te mi awm lohna hmunah te a ṭawngṭai ṭhîn. Zîng tak, khawvâr hmâ te, mi mut reh lai; zân rehah te a ṭawngṭai ṭhîn tih Bible-ah kan hmu a ni.

3. Ṭawngṭai hian thil a ti thei:

Isua zirtîrten naupang kawchhûnga ramhuai an hnawhchhuah theih loh tum khân Isuan, *“hetiang hi ṭawngṭai chauh lo chuan engtin mah a chhuak thei lo”* (Mk. 9:29) a ti a. *“Thlêmnaa in luh loh nân inring reingin ṭawngṭai rawh u”* (Mk. 14:38) a ti bawk a. Petera kha tân inah a tân laiin ṭhahnemngai

takin a ɬawngɬai a, vântirhkohvin a rawn hruaichhuak nawlh mai.
 ɬawngɬaina hi ringtû tân hmanraw pawimawh tak a ni.

4. Engtia ɬawngɬai tûr nge:

Mi vervêkte anga mi hmuh tûr leh mi fak tûr zâwnga ɬawngɬai lo tûrin min ti a. Pharisaite anga sawi ngai sawi nawn mai mai lo tûrin min ti bawk. Pathian chuan kan dîl hmâ pawhin kan mamawh a hre sâ vek a (*Mt. 6:5-8*). Tichuan Lal Isua ngeiin ɬawngɬai dân min zirtîr angin, Pa Pathian hnênah, Fapa Isua Krista hmingin kan dîl ɬîn ang a. Tichuan Pa leh Fapa chu chawimawiin an awm dâwn a ni (*Jn. 14:13*)

Kan chhinchhiah tûrte:

1. ɬawngɬaina hi ringtute tân hmanraw thiltitheï tak a ni.
2. Pa Pathian hnênah Isua hmingin ɬawngɬai tûr a ni.

Zawhna:

1. Isuan engnge a ngaih pawimawh ɬîn kha?
2. Tû hnênah nge kan ɬawngɬai ang?

ɬawngɬaina:

Aw Lalpa, I duh zawnga ɬawngɬai tûrin min pui la, chakna min pê ang che. Isua hmingin kan dîl a che. **Amen.**



Tawngtaina

PATHIAN THU

Chhiar tûr: II Timothea 3:16; Hebrai 4:12

Thuvawn : “*Pathian thu hi a nung a, thil a tithei a*”
Heb.4:12

Hmânlaia indo nân an hmanraw pawimawh ber chu ngûnhnâm a ni a. Bible pawhin hmêlma pa Setana beihna tûr tha ber chu **Thlarau ngûnhmân**, Pathian thu hi a ni a ti a ni.

1. Pathian thu hi Pathian thâwkkhum a ni:

Bible-ah hian bu 66 a awm a, mi hrang hrang 40 vêlin an ziak a. A ziaktute chu Zâwlnei te, Lal te, Doctor te, Dân hre mi te, Sangha mantû te an ni hlawm a. Mak deuh mai chu kum 1600 chhûngin hmun hrang hrang aţanga ziak ni mah se a inzâwm veka; a inmil thlap vek a ni. A chhan chu Pathian thâwkkhuma ziak a nih vâng a ni.

2. Pathian thu hi a nung a ni:

Pathian thu (Bible) hi Pathianin mi hrang hrang a ziaktîr a, Pathian thâwkkhum a nih avângin a nung a. A chhiar apiangin chhiar zêl an duh thîn. Vânrâm kal kawng mîn kawhhmuh avângin miten an ngaina êm êm a. An Pathian thu chhiar te chu an thînlungah a nungin, an nun a kaihruai fo thîn.

3. Pathian thu hian thil a tithei:

Pathian thu (Bible) hi Pathian thâwkkhuma ziak a nih avângin a nung a, thil a tithei a, taksa leh thlarauah damna mîn pe thîn a. Kan rilrû leh ngaihtuahna hrehawm tinrêng a tireh fo thîn. Thlalera Isuan ni 40 leh zan 40 chây a nghei tum khân Setanan arawn thlêm a. Mahse Isuan Pathian thu hmangin a lo bei lêt a.

Setana chuan a kal bosan ta a ni. Pathian thu chuan mihring chhûngril ber thlengin a hmuin a lût chhuak vek thei a, chuvângin Pathian thu kan chhiar a, kan zir a, kan vawn tam chuan Setana kan bei lêt thei dâwn tihna a ni.

Kan chhinchhiah tûrte:

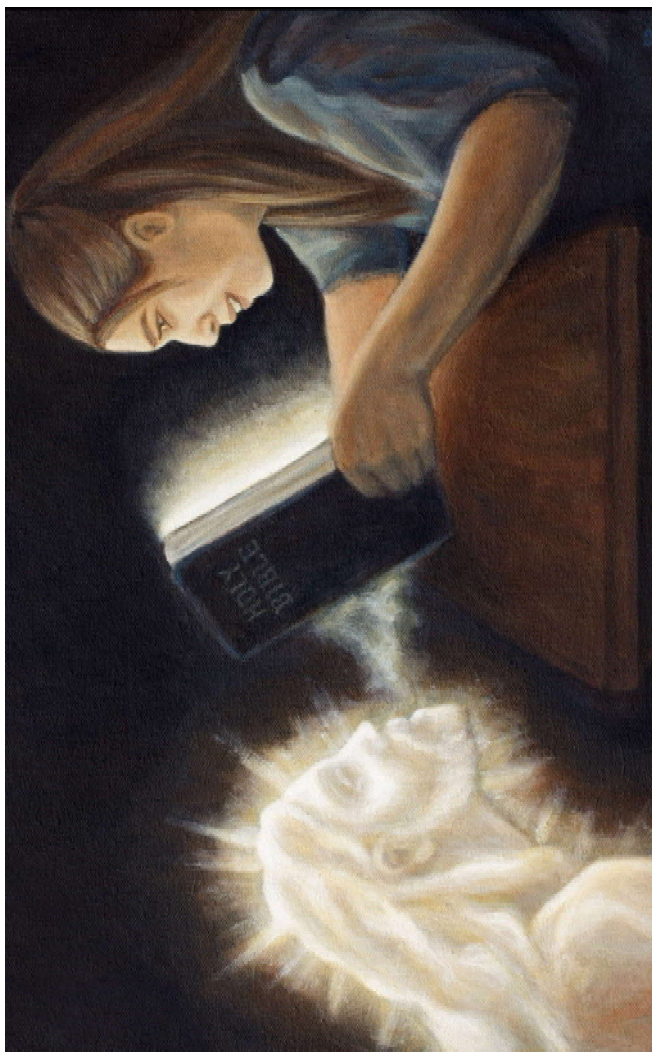
1. Pathian thu hi Pathian thâwkkhuma ziaak a ni.
2. Pathian thu hi a nunga thil a tithei a ni.

Zawhna:

1. Pathian thu (*Bible*) hi mi engzâtin nge ziaak?
2. Pathian thu (*Bible*) hi kum engzât chhûng nge an ziah?

Tawngtaina:

Aw Lalpa, i thu nung leh thiltithe i tak hi ngaina tûrin min tanpui ang che. Isua hmingin kan dîl a che. **Amen.**



Pathian thu hi a nung a ni

PATHIAN CHIBAI BUK

Chhiar tûr: Johana 4:23-24; Matthaia 4:10

Thuvawn : *“Pathian chibai bûktu tak takten
thlarau leh tihtak zetin Pa chibai an
bûk ang”* Johana 4:23

Isua hun lai khân Judaten Jerusalemah Pathian chibai an bûk thîn a. Chutih laiin Samari mi te chuan Gerizim tlângah Pathian chibai an bûk ve thung thîn a. Isua a lo kal khân Biak In awmna aiin tungê kan biak tih leh engtin ngê kan biak tih a pawimawh zâwk tih arawn sawi a ni.

1. Pathian chu Thlarau a ni:

Thlarau hmu tawh zawng bân han phar teh ule... A nih leh... Boruak hmu tawh zawngin bân han phar teh u... Boruak kan hmu thei lova. Mahse kan bân kan vai chuan boruak a awm tih kan hre thei ti r’u. Boruak chu hmu thei lo mah ila a han chet chuan thlifim nuam tak te, a châng leh thli na êm êm te a lo ni a, in lian pui pui leh thing kûng lian tak tak pawh a chhêm tlu rum rum thei thîn a ni. Chutiang chuan Pathian pawh hmu thei lo mah ila Thlarau a ni a, a duh duh a ti thei a, khawi hmunah pawh a awm thei a, engkim mai hi a hre vek a, thil eng pawh a kal tlang thei a ni. A duh zawng titu leh a duh loh zawng titute a hre hrang vek a ni.

2. Chibai bûk awmzia:

Chibai bûk tih chu keini aia ropui leh thiltithe, kan chungathuneihna sâng tak nei, an lâwmna siam tûra an hmaah emaw an mit hmuah emaw kan khawsak dân hi a ni a. Pathian chibai bûk kan tih chuan a ropuizia leh chungnunzia pholan a, lanchhuahtîr zêl tumna hi a ni.

3. Thlarau leh tih takzeta chibai bûk:

Tihtakzet tih awmzia chu rilru zawng zawngte, theihna zawng zawngte, thinlung zawng zawngte hmangin, thil dang zawng zawng dah tha vek a Pathian lâwmna leh lungawina tûr siam te, Pathianin thlarau min pêk leh kan taksa leh rilru zawng zawngte a Pathian mawina leh ropuina pho chhuah leh, a chungnunia târlanna te hi a ni. Chutiang taka Pathian dah chungnung chung a hnêna kan beisei leh duhnate kan thlen te pawh a huam tel bawh ang.

Chuvângin Pathian chibai kan bûk hian mutthlu chung leh thildang ngaihtuah daih chung tein hun kan hman tûr a ni lovang.

Kan chhinchhiah tûrte:

1. Pathian chu thlarau a ni a, hmun tinah a awm.
2. Thlarau leh tihtak zetin Pathian chibai kan bûk tûr a ni,

Zawhna:

1. Engatinge Pathian hi hmun tinah a awm theih?
2. Tu hmingin nge Pathian chibai kan bûk ang?

Tawngtaina:

Aw Lalpa, Thlarau leh tihtakzeta chibai kan bûk theih nân che min pui ang che. Isua hmingin kan dîl a che. **Amen.**



Pathian chibai bûk

THIH THLENGA RINAWM

Chhiar tûr: Galatia 5:22; Thupuan 2:10

Thuvawn : *“Thih thlengin rinawmin lo awm rawh;
tichuan, nunna lallukhum ka pê ang che”*
Thup. 2:10

Kumina kan thuzir hnahnung ber tûr chu **“Thih thlenga rinawm”** tih a ni dâwn a ni. Kristian Naupang, vânram kai tum kan nih chuan a tâwp thlenga rinawm taka Isua zui a, a duhzâwng kan tih thîn a ngai a ni.

1. Rinawmna:

Rinawmna chu mahni thutiamah dingnghet, rilru dang pu lo, a tûl a nih chuan tuar pawh huam tihna a ni. Chutianga Pathian tâna rinawm tlatte chu Pathian pawhin a tanpui thîn a ni. Bible-ah Pathian tân thih huama mi rinawm sawi tûr an tam mai a, kan entawn atân pahnih han sawi ta ila.

1) **Josefa** chu tûma hmuh lohva thil sual ti tûra an thlêm pawhin; Pathianin a hmu reng tih a hria a, Pathian tân a rinawm tlat a, thil sual a ti duh lo. Tân inah an khung phah hial a. Mahse, tân inah pawh Pathianin a awm pui zêl a, mumang hrilhfiah theihna a pê bawk a, Pathianin tân in aţangin a hruai chhuak leh a, Aigupta ram ropui takah rorêltu lal ber a nihtîr a, a pa leh a unaute tân tanpuitu leh malsâwmna a ni ta a ni.

2) **Daniela** pawh Pathian tân a rinawm êm êm a. Nîtin wavi thum Pathian hnênah a tawngţai thîn. Sakeibaknei pûkah an paih phah a. Mahse Pathian chuan a awmpui zêl a, Sakeibaknei chuan engtin mah a tina thei rêng rêng lo. A tûkah chuan lal Daria chuan Daniela a la dam chu mak a ti hlê a. Sakeibaknei pûk aţang chuan

a lâk chhuahtîr a, amah itsîktûte zawng zawng leh an nupui fanaute chu pûkah chuan an pailh ta zâwk a, Sakeibaknei te chuan an lo pawtsawm nghâl vek thung sî a ni. Pathian tân Daniela a rinawm tlat avâng leh Sakeibaknei pawhin engtin mah a ti thei lo tih lal Daria'n a hriat chuan Pathian a fakin a chawimawi phah ta a ni.

2. Thih thlengin rinawmin lo awm rawh:

Tirkoh Johana chuan inlârna a hmu a, inlârnaah chuan vânah hruai chhohvin a awm a, Pathian Fapa Isua ngei chu a ropuinaa inthuamin a han hmû a. Isua chuan Johana hnênah, *“Thih thlengin rinawmin lo awm rawh, tichuan nunna lallukhum ka pê ang che”* (Thup.2:10) a lo ti a ni. Vânam kan thlen hunah chuan kan thiltih leh awm dân ang zêlin lâwmman kan dawng theuh dân a. Thih thlenga Isua hnung zuitûte chuan Nunna lallukhum mawi êm êm an dawng dân a nih chu. Keini pawh Josefa leh Daniela te anga thih thlenga Isua tân rinawm nih kan tum ve tlat dân nia.

Kan chhinchhiah tûrte:

1. Mi rinawmte hian lâwmman an hmu zêl thîn.
2. Thih thlenga Isua tâna rinawmte chuan nunna lallukhum an khum ang.

Zawhna:

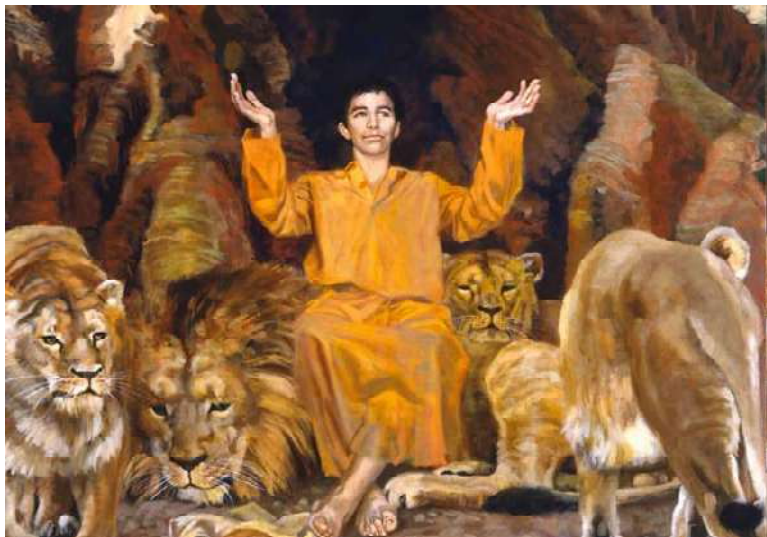
1. Thih thlenga Isua tâna rinawm ten engnge an dawn dân?
2. Pathian tâna rinawm mi pahnih te kha tûte nge?

Ṭawngṭaina:

Aw Lalpa, Josefa leh Daniela te anga i tân rinawm tlat tûrin min pui ang che. Isua hmingin kan dîl a che. **Amen.**



Josepha



Daniela

NI PAWIMAWH – 1
TUMKAU PATHIANNI

JERUSALEMAH ISUA AN CHAWIMAWI

Chhiar tûr: Marka 11:1-10

Thuvawn : *“Hosanna! Lalpa hminga lo kal chu fakín awm rawh se”* Marka 11:9b

Tûkinah Tumkau nêna kawng zawh in awm em? bân han phar teh u..a nuam in ti em le? Vawinah chuan lei leh vân lal, **Isua**, Jerusalem ropui taka chawimawi a nih chanchin kan zir dâwn a ni.

1. Isuan a zirtîrte a tîr:

Isua leh a zirtîrte chu Kalhlen Kût hman tûrin Jerusalem an pan a. An thlen hmâ deuhvin Olive tlânga khaw pakhat Bethphage, Bethani kiang chu an va thleng a. Bethphage chu **‘Theipui In’** tihna a ni. Isuan a zirtîrte zînga pahni chu an hma zâwn khuua va kal a; Sabengtung no thlun, tûma la chuan ngai lohna va kai tûrin a tîr a. Tû pawhin *“kha kha engah nge in kaih? An lo tih che u chuan ‘Lalpain a duh a ni, hetah a rawn dahtîr leh thuai ang e’ ti ang che u”* tiin a chah nghâl bawk a. Isua zirtîr pahnihte chu thuawih takin an kal nghâl a. Sabengtung no thlun chu an va kai a, Isua hnênah an rawn hruai ta a.

2. Jerusalemah ropui takin Isua a lût:

Chutih lai chuan Sumo te, Car te, Helicopter te a la awm sî lova, khualzin leh lam hlâ kal tûrte chu Sakawr chungah te an chuang thîn a. Sabengtung chu ran zawng zawnga ran tlâwm ber, hmelchhe bawk sî, hrâm nalh lo bawk sî a ni a. Mi hausa leh ropui deuhte chuan an hman duh ngai lova. Isua erawh chu Sabengtung no chungah chuan a chuang ta a. Mipuite chuan phûr takin an zui

a, kal kawngah chuan puante an phah a, chhâwlte sâtin an phah bawk a. A hma lama kalte leh a hnung lama rawn zuite chuan, *“Hosanna! Lalpa hminga lokal chu fakin awm rawh se, Ram lo thleng tûr kan pa Davida ram chu chawimawiin awm rawh se, Chungnung berah khian Hosanna”* (Marka 11:9-10) tiin Isua chu lal a nihzia puangin an au luih luih mai a.

Mipui zînga Pharisaî thenkhat chuan an lo ning hlê a niang Isua hnênah *“Zirtîrtu, i zirtîrte hi zilh rawh”* an ti a. A ni erawh chuan, *“Ka hrilh a che u, hêngte hi an ngawih reng chuan lungte tal an au chhuak tûr a ni”* (Lk. 19:39) tiin a lo chhâng a.

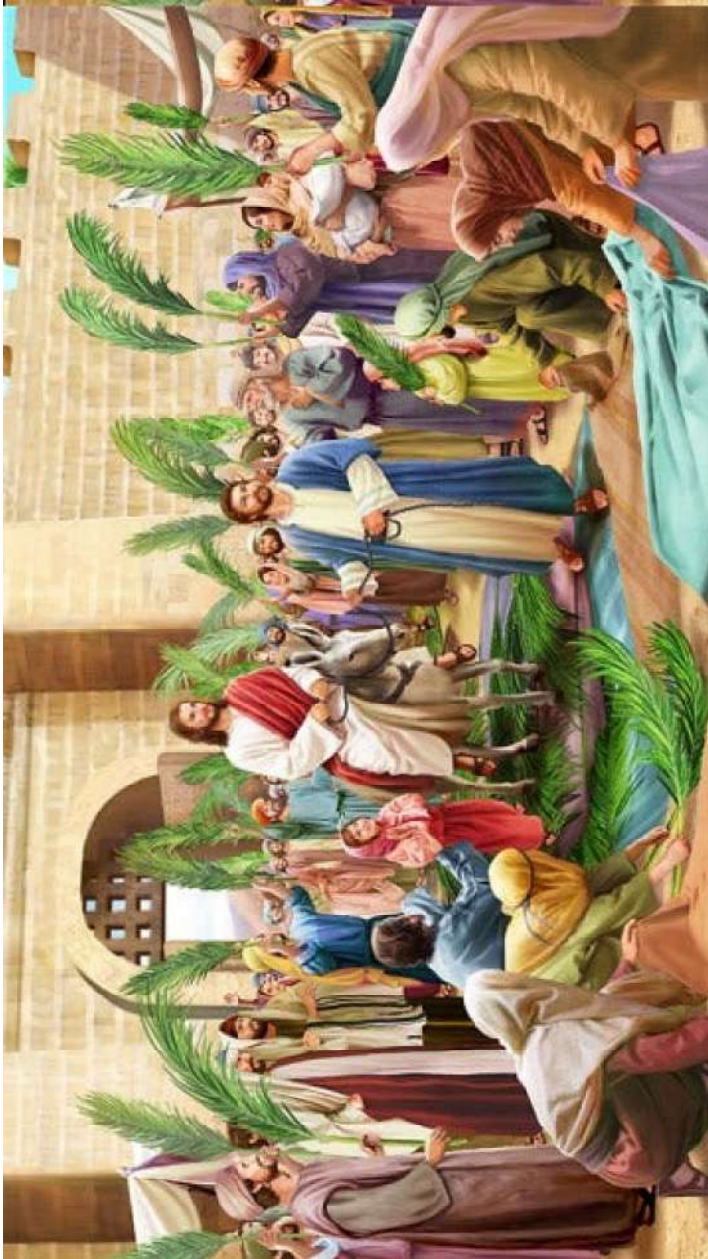
Isua chu ran tlâwm ber chung a chuangin, inngaitlâwm takin Jerusalema hât mah se mipuite chuan a kalna tûr kawngah puante, chhâwlte an phah a. Lawmna au thâwm nêan an lo ri dur dur mai a ni, khap theih pawh an ni lo.

Keini pawhin tûkin zîngah khân Lal Isua Jerusalema Lal anga a luhna hriat reng nân leh keimahni thinlungah ngei pawh lal a nihzia puan chhuah nân tumkau nêan tual kan fang a, Isua lal a nihzia hlê tein kan sâ a, **Hosanna** tiin kan au bawk a nih kha tiru.

Lal Isua chu kan thinlungah te, kan chhûngkuaah te, kan khuaah te, thilsiam zawng zawng chungah te, khawvêl mi zawng zawngte chungah pawh lal a nihzia a lo lan zêl theih nân theih tawp kan chhuah zêl ang. Chawimawi tlâk, fak tlâk chawimawi leh fak zêl hi ringtute tih tûr pawimawh tak a ni sâ a.

Zawhna:

1. Sabengtung no chung a chuang kha tu ngê ni?
2. Jerusalema ropui taka hât kha tu ngê ni?



Jerusalemah ropui takin Isua a lût

NI PAWIMAWH – II
ISUA KRISTA THAWHLEHNA NI
(Easter Sunday)

THLAN ATANGIN ISUA A THO LEH

Chhiar tûr: Marka 16:1-8; Matthaia 28:1-7

Thuvawn : *“A tho leh ta, hetah a awm tawh lo;
en teh u, an zalhna hi!”* Marka 16:6

Vawiiinah chuan thihna hnehtu Isua thlân aţanga a thawhleh
thû kan zir dâwn a ni.

1. **Isua a thi:**

Isua leh a zirtîrte kalhlen kût hmangin Jerusalemah an kal
a. Mipuiin an lo chawimawi nasa tih kan zir kha in la hria em
aw...? Kût ruai an ei kham chuan Gethsemane huan an tihah
ţawngţai tûrin an kal a. Chuta Isua a ţawngţai lai chuan Juda
misual rual an lo kal a, Isua chu an man ta a. Rorêltûte hnênah
hruaiin dâwtin an hêk a, a hmai an tuam a, an bênga, chil te an
chhâk a, an sawisa nasa ta mai a nih chu. Chu pawh duh tâwk
lovin Golgotha, **luruh hmun** an tihah chuan kraws puttîrin, sawisa
chung zêlin an hruai a. Kraws-ah chuan sipai ten a kut leh a keah
te an kêngbet ta a ni.

Chhûn thingpui in hun lai vêl chuan khua chu zân ang maiin
a rawn thim ta mup mai a, Kraws lêr aţang chuan Isua chu **“Eloi,
Eloi, Lama Sabakthani”** tiin a au a. Chu chu **“Ka Pathian,
ka Pathian, engah nge min kalsan”** tihna a ni. Chutia ring taka
a au hnu chuan Isua chu a thi ta a.

Chutih lai chuan Pathian Biak ina Puithiam ho chetna tûr
leh mipui kal vê theihna chin pindan nân puan an zâr thîn a. Isua a
han thih chiah khân chu puanzâr chu a chhîp aţanga lei thlengin, a
lai takah a thler tlang nghâl ruah mai a. Lîr te a lo nghing dur dur a,

lungpuite a khi phel phawk phawk mai a nih chu. Amah khêngbettu sipaiho pawhin mak an ti a, an hlau hlê mai a. *“He mi hi Pathian fapâ a ni ngei mai”* an ti hial a ni.

2. Isua an phûm:

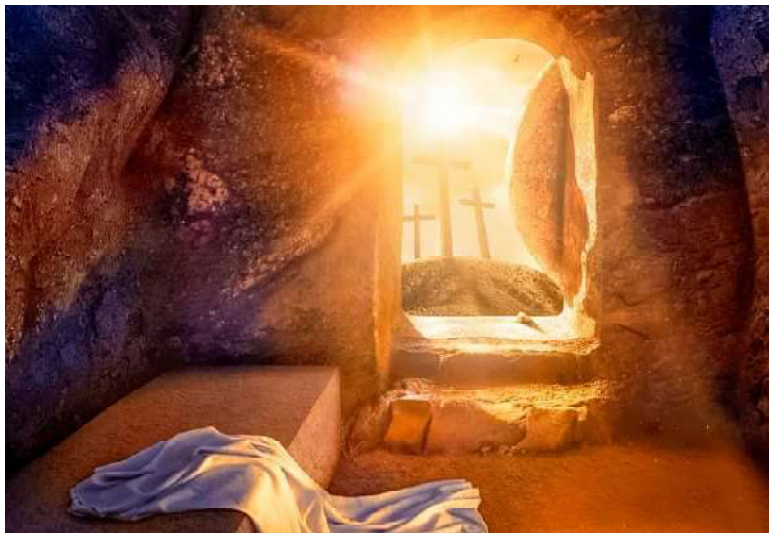
Isua a thih hnû chuan mifel leh hausa tak Josepha, Arimathai khuua mi chuan Pilata hnênah Isua ruang chu lâk a dîl a, Isua ruang chu a la tâ a, puan zaisînin a tuam a, tumah la phûm ngai lohna thlân thar, lung ker kuak chhûnghah chuan an dah ta a. Tichuan a kawngkâ chu lung lian puiin an khâr leh tlat a. A khârna chu chhinchhiahin an châr hnân tlat bawk a. Juda hotute chuan a zirtîrte an lo kal anga Isua ruang chu an la bo palh ang tih hlauvin uluk takin Sipaite an ventîr bawk a.

3. Isua a tho leh ta:

Isua an phum hnû, ni thum nî, Pathianni zîng takah chuan, Isua zui thintu hmeichhe pathum, Mari Magdaline te, Mari, Jakoba nû te, Salomi te chu Isua ruanga rimtui chulh tûrin an va kal a, engtin nge thlân khârna lung kan lum sawn ang, ti a an ngaihtuah laiin thlân chu an thleng ta a, mahse, a lo inhawng sâ vek mai si. A chhûng an han en a, Isua ruang an hmu sî lo. An mangang hlê mai a. Chutah ding lama vântirhkoh, puan vâ sin lo ̣thu chuan, *“Mangang suh u, Isua, Nazareth mi an khenbeh kha in zawng a ni âwm a, a tho leh ta, hetah a awm tawh lo; en teh u, an zalhna hi”* (Mk. 16:6) tiin a lo hrilh a. Tichuan Isua chu a zirtîrte hnêna a lo sawi tawh ang ngeiin thihna hnehin thlân ạtangin a tho leh tih an hre ta a ni.

Zawhna:

1. Pilata hnêna Isua ruang dîltu kha tungê ni?
2. Isua thlân kha tûten nge vêng?
3. Isua ruanga rimtui hnawih tûra kalte kha tûte nge?



Thlân a ruak



Isua thawhleh thu vântirhkohin a brilh

NI PAWIMAWH – III
THLARAU THIANGHLIM THLEN NI

THLARAU THIANGHLIM HNATHAWH

Chhiar tûr: Tirh. 2:1-4; Luka 14:1-17; 16:13

Thuvawn : *“Chutiang bawk chuan Thlarau chuan kan chak lohnate a pui ðhîn a”* Rom 8:26a

Vawiin hi Pentecost ni a ni a. Pentecost chu, ‘sawmngâna’ tihna a ni. Kalhlên kût aţanga ni 50-na, Isua thihna hnêha a thawhleh aţanga ni 50-na ni bawk. Chumi nî takah chuan zirtîrte hnênah Thlarau Thianghlîm a lo thleng a. Chuvâng chuan ‘Thlarau Thianghlîm thlen ni’ tiin kan sawi zui ta zêl a ni.

Thlarau Thianghlîm chu Pa leh Fapa aţanga lo chhuak Pathian dik tak a ni a (*BCM Thurin*). A hnathawh dân kawng hrang hrangte ka zir dân a ni.

1. Thlamuantu:

Thlarau Thianghlîm chu hlauhawm leh lungngaihna kan tawh hun pawh a min chên chilha min thlamuantu, kan hnêna awm reng ðhîn a ni.

2. Misual kan nih min hriattîr:

Mahni sualna leh fel lohna inhriata, pawm thiam hi a har êm êm ðhîn a. Thlarau Thianghlîm chuan misual leh fel lo kan nihna te Chiang takin min hriattîr ðhîn a, tichuan Lal Isua kan mamawhzia te kan lo inhre thei ðhîn a ni.

3. Min ðawngţaisak ðhîn:

Mihringte hi ðawngţai ðhîn bawk mah ila, a châng chuan engtia ðawngţai tûr nge tih pawh hre lova kan awm châng a awm fo ðhîn. Mahse, Thlarau Thianghlîm chuan kan chak lohna te a pui

thîn a, rum sawi hleih theih lohvin Pathian hnênah min ɽawngɽaisak
thîn tih Bible-in min hrihl a ni (*Rom 8:26*).

4. Min puitu a ni:

Tumah mi fel famkim kan awm lova, fel lohna leh chak
lohna nei ɽeuh kan niin, mi dang ɽanpuina mamawhtûte vek kan
ni. Thlarau Thianghlim chuan ɽanpui kan ngaih hun apiang leh kan
chak lohna zawng zawngah min ɽanpui ɽhîn.

5. Zirtûrtu a ni:

Ringtûte tân zirtûrtu pawimawh tak chu Thlarau Thianghlim
hi a ni. Kawng dik min kawhbmuh a, thil ɽha lote min hriattîr a, thil
ɽha tih duhnate kan thinlungah min neihtîr ɽhîn.

6. Huaisenna a pe:

Zirtûrte kha mi mâwl tê tê leh lehkha thiam lêm lote an ni
chung khân Thlarau Thianghlimin huaisenna a pê a, Isua
chungchanga an thil bmuh leh hriatte kha huaisen takin, thih pawh
huamin an puang zêl ɽhîn (*Tirh. 4:20*). Chutiang chuan keini pawh
Thlarau Thianghlim zârah huaisen takin Isua chanchin kan sawi
thei dâwn a ni.

Zawhna

1. Pentecost tih awmzia kha eng nge ni?
2. Pathian hnêna min ɽawngɽai saktu kha tû nge ni?
3. Huaisenna petû kha tu ngê ni?



Pentecost niah Thlarau Thianghlim a lo thleng

NI PAWIMAWH – IV
MISSION SUNDAY

MOTHER TERESA, ‘FAHRAHTE NU’

Chhiar tûr: Ephesi 2:10; Luka 4:18-19

Thuvawn : *“Chutichuan, thil tha tih i ning suh ang u”*
Galatia 6:9a

Vawiiinah chuan missionary ropui leh khawvêlin an ngaihsân êm êm, Mother Teresa, ‘**Fahrahte nû**’ ti hiala an koh chanchin kan zir dâwn a ni.

1. **A naupan lai:**

Mother Teresa-i pâ hming chu Nikola Bojaxhiu a ni a, a nû hming chu Drain Bojaxhiu a ni. Unau pathum zînga naupang ber niin, Aug ni 26, 1910 ah Makedonia ram Skopje-ah **Agnes Gonxh Bojaxhiu** tih hming puin a lo piang a. Albanian hnam an ni. Kum 8 a nihin a pain a thihsan a. A nû hi sakhaw mi tak, invawng fel, ãawngtai leh thilpêk ngai pawimawh êm êmtu a ni.

Ṭum khat chu an khuua mi rethei zawng zawng chaw eiah an sâwm a, Agnes-i hnênah a nu chuan “Ka fanu, hênggho hi i ei tûr neih angte i pêk phal loh chuan nang pawhin i ei lovang” a ti a. Agnes-i chuan “Hêng mite hi tûte nge an nih a? a ti a. A nu chuan “Kan chhûngkhat laina leh kan mîte vek an ni” tiin a chhâng a ni.

2. **A zirna lam:**

Roman Catholic Sikulah a kal ṭhîn a, Kum 12 a nihin Black Maddona of Letnice-a a ãawngtai laiin rawngbâwl tûra kohna a dawnga, Pathian rawngbâwl tûr chuan a inhlân nghâl a ni. Kum 18 a nihin hmeichhe puithiam sikul, Sister of Loreto an tih Ireland khawpui, Dublin-ah zir lehin, Kum 1928 Oct 12-ah Mi thianghlim Theresa de Lisieu hming chawiin ‘**Sister Teresa**’ tih a lo ni ta a ni.

3. A rawngbâwlina:

Ni 6. Jan. 1929-ah India-ah lo kalin, Sikula thawk pahin ðawng a zir a. Bengali ðawng a thiam êm êm a. Ni 24. May. 1937 ah rawngbâwl tûra thu thlunna a nei leh a. Hemi ðum hian ‘**Mother**’ tih hming a pu tâ a, tichuan “**Mother Teresa**” tih a lo ni ta a ni.

Zirtîrtu hna thawk chungin Culcutta khawpui chheh vêla mi retheite chu a theih ang angin a ðanpui ðîn a. 1946 kuma Hindu leh Muslim inkâr buaina avânga in leh lo leh ei tûr nei lote ðanpui nân a hun zawng zawng hmang tûrin thu tlûkna a siam ta a. “*Aw Lalpa, hêng mite hi i hnêna ka rawn hruai thlen theih nân chakna mi pê la, an tân êng mi nihtîr ang che*” tih chu a ðawngtaina a ni.

A rawngbâwlina chawlhsana Darjeeling lama kal tûra Rela a chuan lain kohna thar a dawng leh ta a. “Teresa, India rama mi rethei leh chanhai, riangvaite hian hmangaihtu an mamawh asîn, Ka tân i inpêkzia te ka hria, India hmeichhiate zînga rawngbâwl tûr hian nang hi ka duh che a ni. Nang zawng mi chak lo leh derdêp i ni tih ka hria e, i chak lohna chu ka ropuina tihlan nân ka hmang duh a ni” tiin aw a hre leh ta a. Kum 1948 chuan an hotûte remtihna Pâwl thar “**Missionary of Charity**” an tih chu a din ta a ni.

Missionary of Charity chu khawvêl hriat tham a, Phâr te, Fahrah te, Tar te, HIV/AIDS vei te, Piangsual, mitdel, zeng te enkawltû niin, a hnathawh ðat avângin chawimawina wawi 124 lai a dawng a ni. A lo upa tâk avângin kum 1997 March ni 13 khân Missionary of Charity hruaitu nihna a chawlhsan a, Hemi kum hian kum 87 mi niin rawng a bâwlsak ðin Lalpa hnênah a lo châwl ta a ni.

Zawhna

1. Fahrahte nû kha tungê ni?
2. Mother Teresa khân chawimawina engzât nge a dawn?



Mother Teresa

NI PAWIMAWH – V
KHAWVEL SUNDAY SCHOOL NI

PATHIAN THU ZIR PAWIMAWHNA

Chhiar tûr: Hebrai 4:12

Thuvawn : *“I thû hi ka ke atân te hian khâwnvar
a ni a, ka kawng atân êng a ni”*
Sâm 119:105

Sunday School-a Pathian thu zir hi nuam inti em le? Vawiin hi khawvêl pumpui Sunday School Nî a ni a. Pathian thu zir pawimawhna kan zir dâwn a ni.

1. **Pathian thu - Bible**

Pathian chuan a duhzâwnga kan nun theih nân thil tam tak min hrih a duh a. Hmâna mi te, khawvêl tâwp hnua thil lo la awm tûrte pawh. Chûngte chu a mi thlan bîkte a ziak tîr a. Chumi ziahna bu chu **Bible** hi a ni. Bible hi hmun hnihah thenin, Thuthlung Hlui leh Thuthlung Thar kan ti tîh. Thuthlung hluih bu 39 a awm a. Thuthlung Tharah 27, A vaiin bu 66 a awm. Chûngte chu kan nun atân an pawimawh êm êm a. Kan hriat a, kan nunpui theih nan kan zir tîh a ngai a ni.

Pathian thu zir pawimawhna te:

1. **Pathian thu hriatna a ni:**

Thil eng pawh hre Chiang tûr chuan kan zir a ngai tîh. Pathian thu pawh kan nun min kaihhruiat atân hman kan duh chuan kan hriat chian a ngai a. A ziak chhiarin emaw, zirtîrtûte sawi ngaihlain emaw kan zir thei a. Tichuan kan nunpui tûr Pathian thu chu kan lo hrefiah telh telh dâwn a ni.

2. Min vênghimtu a ni:

Setana chuan a duhzawng ti tûrin min thlêm reng thîn a. Pathian thu hmangin kan dodal thei thunga. Kan nû leh pâ te leh zirtîrtuten Pathian thu min hrihl te kan rilrua kan vawn tlat chuan Setana thlêmna laka invênhim nân kan hmang thei a ni.

3. Malsâwm dawnna a ni:

Pathian duh dân anga mi a nun chuan Pathianin mal a sâwm fô thîn a, a zirnaah te, a hnathawhnaah te a lo hlawhtling thîn a ni. Chuvângin Pathian duh dân hre tûrin Pathian thu zir a ngai thîn.

4. Kawng dik kawhhuhtu a ni;

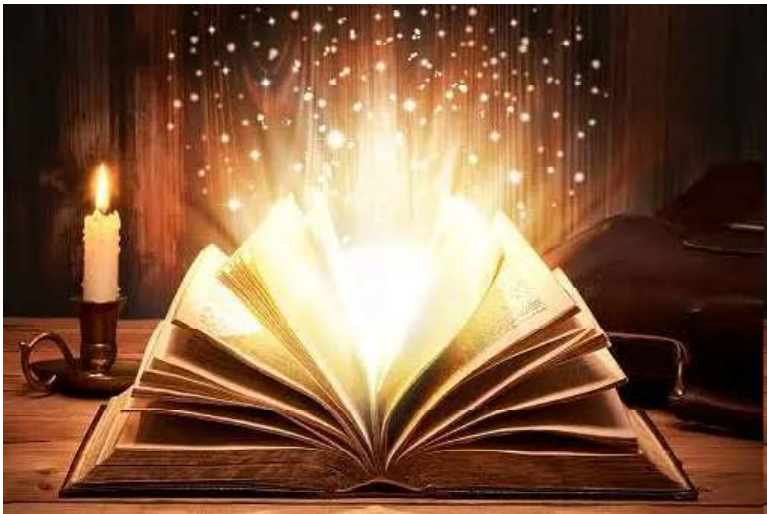
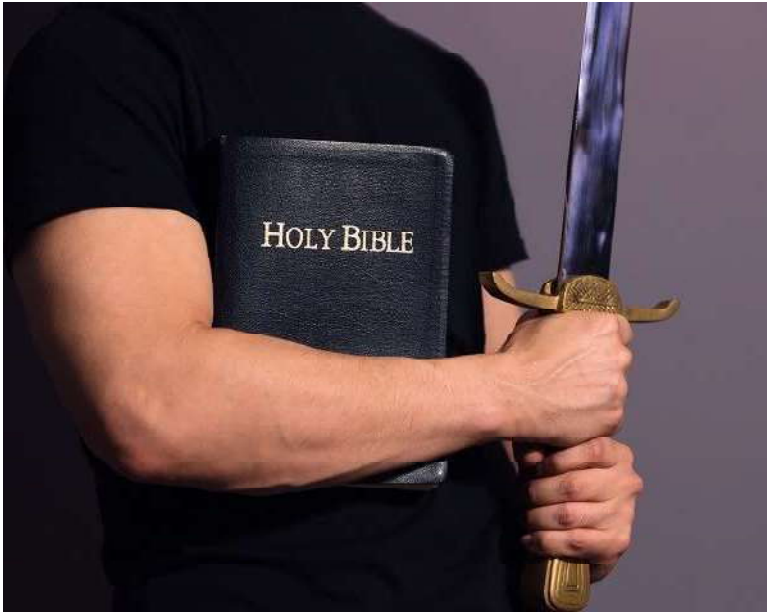
Tûn laiin Kohhran dik ni lo. Zirtirna dik tâwk lo a tam êm êm a. Naupan lai aţanga Sunday Schoola Pathian thu zir thîn te chu kawng dik lo an zawh ngai mang lo. Pathian duhzâwng kawng dik tak kan zawh theih nân Pathian thu zir hi a tûl hlê.

5. Thiltihtheihna a ni:

Pathian thu hi a nung a, thil a ti thei a, khandaih hriam tawn eng anga hriam ai pawhin a hriam a, nunna leh thlarau, ruhtuah leh thling phel hrang khawp hialin a chhun thei a, thinlunga ngaihtuah leh tumte hi a hre nghal thei a, mi dangte tân malsâwmna ni tûr leh a tûl huna sual leh a thlêmna beih nân leh kan invênhim nân Pathian thu thil tithei hi kan zir thîn a pawimawh êm êm a ni.

Zawhna

1. Bible hi hmun eng zâta h nge an then?
2. Thuthlung hluiah bu eng zât nge awm?
3. Thuthlung tharah bu eng zât nge awm?



Pathian thu chu min vênghimtu leh
kawng min kawhhuhtu a ni